

# Reisjärven hyvinvointikertomus ja –suunnitelma 2013-2016

## Hyvinvointikertomus valtuustokaudelta 2009-2012 ja hyvinvointisuunnitelma valtuustokaudelle 2013-2016

### **Kertomuksen vastuutaho ja laatijat:**

Reisjärven kunnan hyvinvoinnin ja terveyden edistämisen suunnitelma vuosille 2011-2012 on hyväksytty kunnanhallituksessa 14.12.2010 §128 ja kunnan valtuustossa 21.12.2010 §63.

Vuoden 2012 hyvinvointikertomus on tehty, mutta ei ole esitelty valtuustossa.

Uuden terveydenhuoltolain mukaan (2011 / 12§) kuntalaisten terveydestä ja hyvinvoinnista sekä toteutetuista toimenpiteistä on raportoitava valtuustolle vuosittain, minkä lisäksi valtuustolle on kerran valtuustokaudessa valmisteltava laajempi hyvinvointikertomus.

Reisjärven kunnanhallitus on nimennyt 14.12.2009 kunnan hyvinvoinnin ja terveyden edistämisen poikkihallinnolliseksi työryhmän, jonka jäsenet ovat:

kunnanhallituksen edustaja (valtuustokausi 2013-2016 Helena Kinnunen, k-hall. päätös 20.2.2013)

tekninen johtaja

vapaa-aikasihteeri

kirjastotoimenjohtaja

ruokahuollon vastaava

peruskoulujen rehtori

lastensuojelun sosiaalityöntekijä

päivähoidon ohjaaja

työterveyshoitaja (TerPS -hankkeen ajan hankkeen projektipäällikkö)

Em. viran- ja toimenhaltijat sekä kunnanhallituksen edustaja muodostavat Reisjärven hyvinvoinnin ja terveyden edistämisen työryhmän.

Reisjärven kunnan laaja hyvinvointikertomus 2013-2016 sisältää Hyvinvointikertomuksen kaudelta 2009-2012 ja hyvinvointisuunnitelman kaudelle 2013-2016.

# OSA I PÄÄTTYVÄN VALTUUSTOKAUDEN ARVIOINTI

## 1. Hyvinvointitiedon ja tehtyjen toimenpiteiden arviointi

Hyvinvointikertomuksen laatimisessa on käytetty TerPS1 ja Kanerva KASTE-hankkeissa THL:n, STM:n ja Kuntaliiton kanssa kehitettyä sähköisen hyvinvointikertomuksen työvälinettä. Sähköinen hyvinvointikertomus on kunnan virkamiesjohdon työväline, jolla osaltaan valmistellaan hyvinvointi- ja terveysasioita kunnanvaltuustolle. Työvälinettä käyttävät kaikki hallintokunnat. [www.hyvinvointikertomus.fi](http://www.hyvinvointikertomus.fi)

Kunnan poliittisille päättäjille hyvinvointikertomus on päätöksenteon väline, jolla sovitaan kunnan hyvinvointipolitiikasta, kehittämiskohteista ja niiden toiminnan resursoinnista.

Hyvinvointikertomus kokoaa yhteen eri toimialojen asiantuntijanäkemykset ja ehdotukset ja strategiset tavoitteet. Kertomuksen avulla saadaan koottua oleellinen hyvinvointitieto osaksi kunnan suunnittelua ja päätöksentekoa. Sen tulee olla kiinteä osa kunta- ja kuntayhtymien suunnitelmia.

Reisjärven hyvinvointikertomustietoja on verrattu Ppky Selänteen muiden kuntien: Haapajärven, Kärämäen ja Pyhäjärven sekä Pohjois-Pohjanmaan ja koko maan hyvinvointikertomustietoihin. Indikaattoritiedot on jaoteltu:

- 1.1 Kunnan rakenteet, talous ja elinvoima
- 1.2 Kaikki ikäryhmät
- 1.3 Lapset, varhaisnuoret ja lapsiperheet
- 1.4 Nuoret ja nuoret aikuiset
- 1.5 Työikäiset
- 1.6 Ikäihmiset

Sähköisen hyvinvointikertomuksen tietoja on täydennetty vuoden 2011 kouluterveyskyselyn tiedoilla.

### Merkkien selitykset

←→ ei muutosta tai muutos alle 5%

↑↓ muutos vähintään 5%

↑↑↓↓ muutos vähintään 10%

↑↑↑↓↓↓ muutos vähintään 15%

↑↓ muutos myönteiseen suuntaan

↑↓ muutos kielteiseen suuntaan

Muutosta arvioidaan suhteessa viiden vuoden takaiseen tilanteeseen



tilanne vähintään 10% parempi kuin vertailukohteessa



ei eroa vertailukohteeseen tai ero alle 10%



tilanne vähintään 10% huonompi kuin vertailukohteessa

? = tieto puuttuu

## 1.1 Kunnan rakenteet, talous ja elinvoima

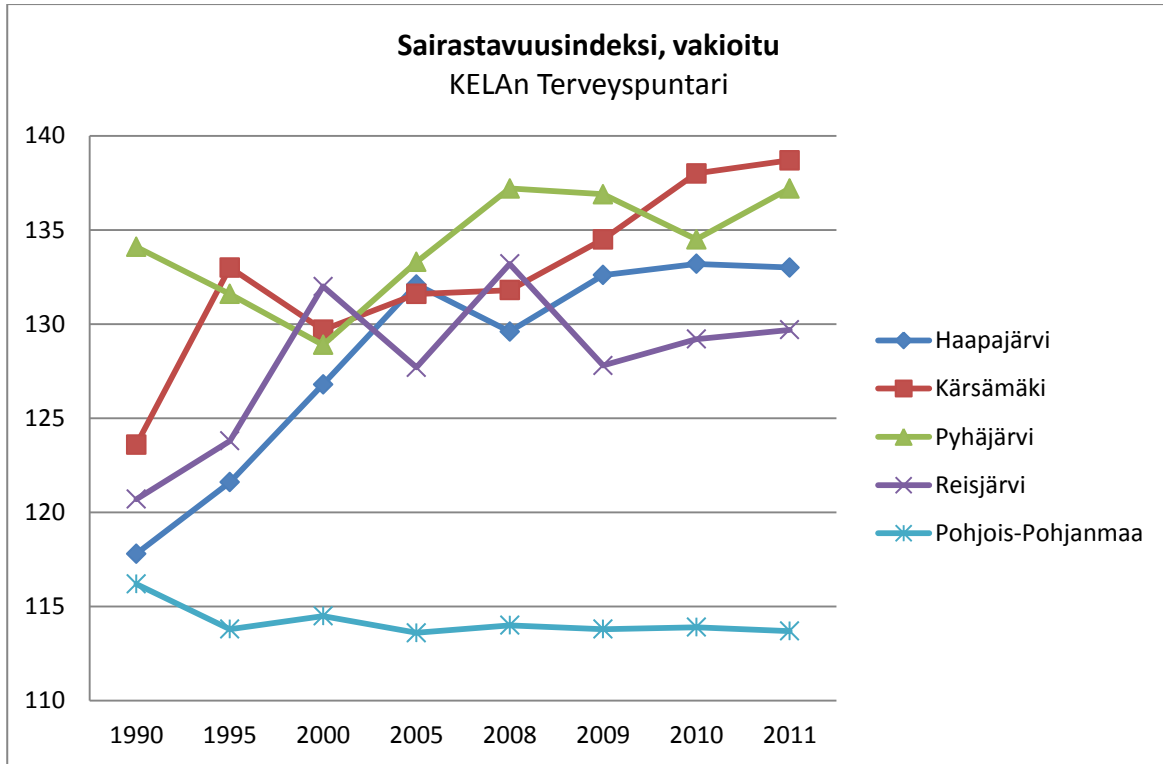
Teema	Perusindikaattori	Reisjärvi		Haapajärvi	Kärsämäki	Pyhäjärvi
		Arvo	Muutos			
Kunnan rakenteet, talous ja elinvoima	Huoltosuhte, demografinen (2012)Info	71,5	↑	65,5	71,1	69,9
Kunnan rakenteet, talous ja elinvoima	Koulutustasomittain (2011)Info	252	↑↑	264	237	244
Kunnan rakenteet, talous ja elinvoima	Lapsiperheet, % perheistä (2012)Info	39,3	↓↓	42,1	36,9	33,2
Kunnan rakenteet, talous ja elinvoima	Muu kuin suomi, ruotsi tai saame äidinkielenä / 1000 asukasta (2012)Info	2	↓↓↓	10,1	8,7	8,5
Kunnan rakenteet, talous ja elinvoima	Nettomuutto / 1000 asukasta (2011)Info	8,3	↑↑↑	-6,8	-14,2	-7
Kunnan rakenteet, talous ja elinvoima	Työlliset, % väestöstä (2011)Info	38,6	↔	37,6	35,5	33,9
Kunnan rakenteet, talous ja elinvoima	Väestö 31.12. (2012)Info	2961	↔	7641	2760	5849
Kunnan rakenteet, talous ja elinvoima	Väestöennuste 2030 (2012)Info	2873	???	6991	2371	5032
Kunnan rakenteet, talous ja elinvoima	Yhden hengen asuntokunnat, % asuntokunnista (2011)Info	35,3	↔	36,9	38,6	40,4
Kunnan rakenteet, talous ja elinvoima	Yksinhuoltajaperheet, % lapsiperheistä (2012)Info	12,1	↑	15,8	11,9	21,2

## 1.2 Kaikki ikäryhmät

Teema	Perusindikaattori	Reisjärvi		Haapajärvi	Kärsämäki	Pyhäjärvi
		Arvo	Muutos			
Osallisuus	Äänestysaktiivisuus kuntavaaleissa, % (2012)Info	64	↔	55,6	62,2	62,3
Terveys ja toimintakyky	Kelan sairastavuusindeksi, ikavakioitu (2011)Info	129,7	↔	133	138,7	137,2
Turvallisuus	Poliisin tietoon tulleet henkeen ja terveyteen kohdistuneet rikokset / 1000 asukasta (2012)Info	4,4	↓↓↓	3,5	7,2	9,4
Tasa-arvo ja oikeudenmukaisuus	Gini-kerroin, käytettävissä olevat tulot (2011)Info	22,8	↔	24,7	23,6	24,6
Asuminen ja ympäristö	Asunnottomat yksinäiset / 1000 asukasta (2012)Info	-	???	-	-	-
Toimeentulo	Kunnan yleinen pienituloisuusaste (2011)Info	15,4	↓↓	19,6	19,6	20,4
Kuntalaisten palvelut	Terveydenedistämisen aktiivisuus (TEA) kunnan strategisessa johtamisessa, pistemäärä (2012)Info	-	???	-	-	-

### Sairastavuusindeksi

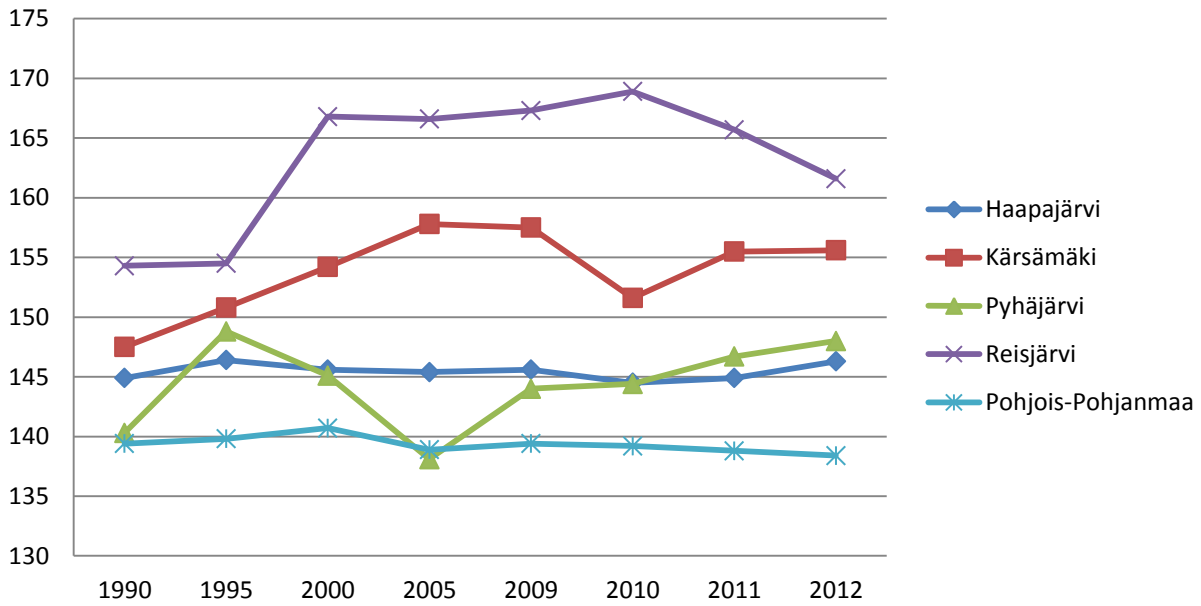
Indikaattori ilmaisee miten tervettä tai sairasta väestö on suhteessa koko maan väestön keskiarvoon (= 100). Luku on laskettu ikävakioiduna. Indeksillä perustuu kolmeen rekisterimuuttajaan: kuolleisuuteen, työkyvyttömyyseläkkeellä olevien osuuteen työkäisistä ja erityiskorvattaviin lääkkeisiin oikeutettujen osuuteen väestöstä.



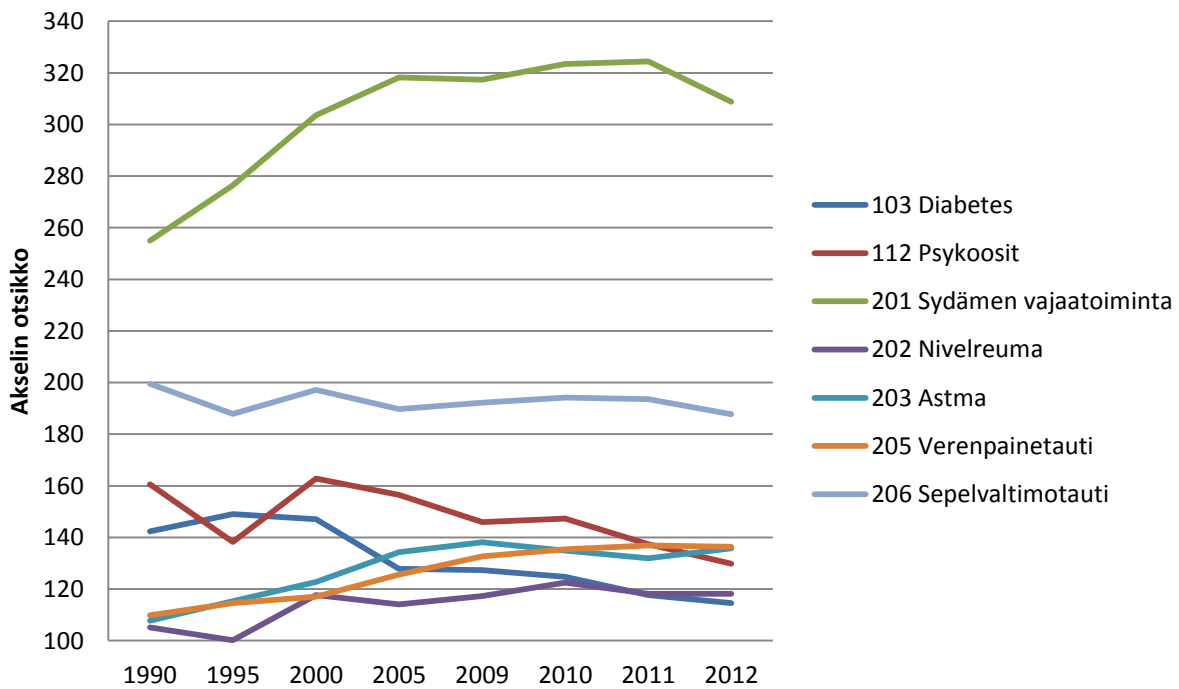
### Kansantauti-indeksi

Kansantauti-indeksissä tarkasteltavina on seitsemän suurinta erityiskorvattavaan lääkehoitoon oikeuttavaa sairautta: astma, diabetes, nivelreuma, psykoosit, sepelvaltimotauti, sydämen vajaatoiminta ja verenpaine- ja verensokeritauti. Niistä jokaisesta on laskettu esiintyvyys ja suhteutettu se koko maan keskiarvoon. Pyhäjärvellä sairastetaan kansantauteja vähemmän kuin muissa Selänteen kunnissa, mutta niihin sairastavuus on lisääntynyt 2000 luvulla.

### Kansantaudit, vakioitu KELAn terveyspuntari

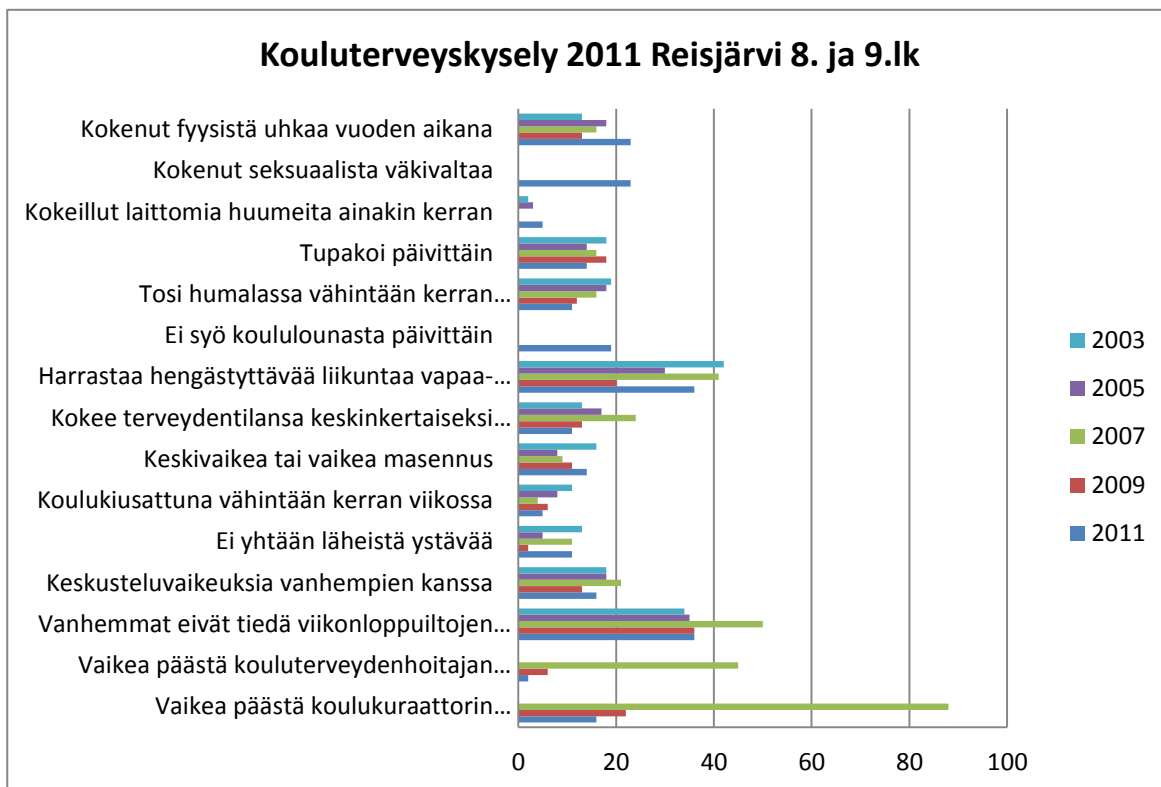


### Reisjärvi, Kansantaudit, vakioitu KELAn Terveyspuntari



### 1.3 Lapset, varhaisnuoret ja lapsiperheet

Teema	Perusindikaattori	Reisjärvi		Haapajärvi	Kärsämäki	Pyhäjärvi
		Arvo	Muutos			
Elämänlaatu	Ei yhtään läheistä ystävää, % 8.- ja 9.-luokan oppilaista (2009)Info	1,7	↓↓↓	9,6	11,3	11,5
Henkinen hyvinvointi	Keskivaikea tai vaikea masentuneisuus, % 8.- 9.-luokan oppilaista (2009)Info	10	↑↑	13	14,6	17,9
Terveys ja toimintakyky	Kokee terveydentilansa keskinkertaiseksi tai huonoksi, % 8.- ja 9. luokan oppilaista (2009)Info	12,4	↓↓↓	11,4	19,8	25,2
Turvallisuus	Vanhemmuuden puutetta, % 8.- ja 9.luokan oppilaista (2009)Info	22	↓↓↓	17,1	26,3	26,3
Asuminen ja ympäristö	Ahtaasti asuvat lapsiasuntokunnat, % kaikista lapsiasuntokunnista (2011)Info	39,9	↓	38,2	43	35
Toimeentulo	Toimeentulotukea saaneet lapsiperheet, % lapsiperheistä (2011)Info	4,6	↔	7,4	7,2	8,2
Kuntalaisten palvelut	Kasvatus- ja perheneuvonnan asiakkaat vuoden aikana / 1000 alle 18-vuotiasta (2012)Info	66,9	↑↑↑	124,5	50,9	177,5
Kuntalaisten palvelut	Mielenterveyden häiriöihin sairaalahoitoa saaneet 0 - 17-vuotiaat / 1000 vastaavanikäistä (2011)Info	9,7	↑	4,7	-	4,6

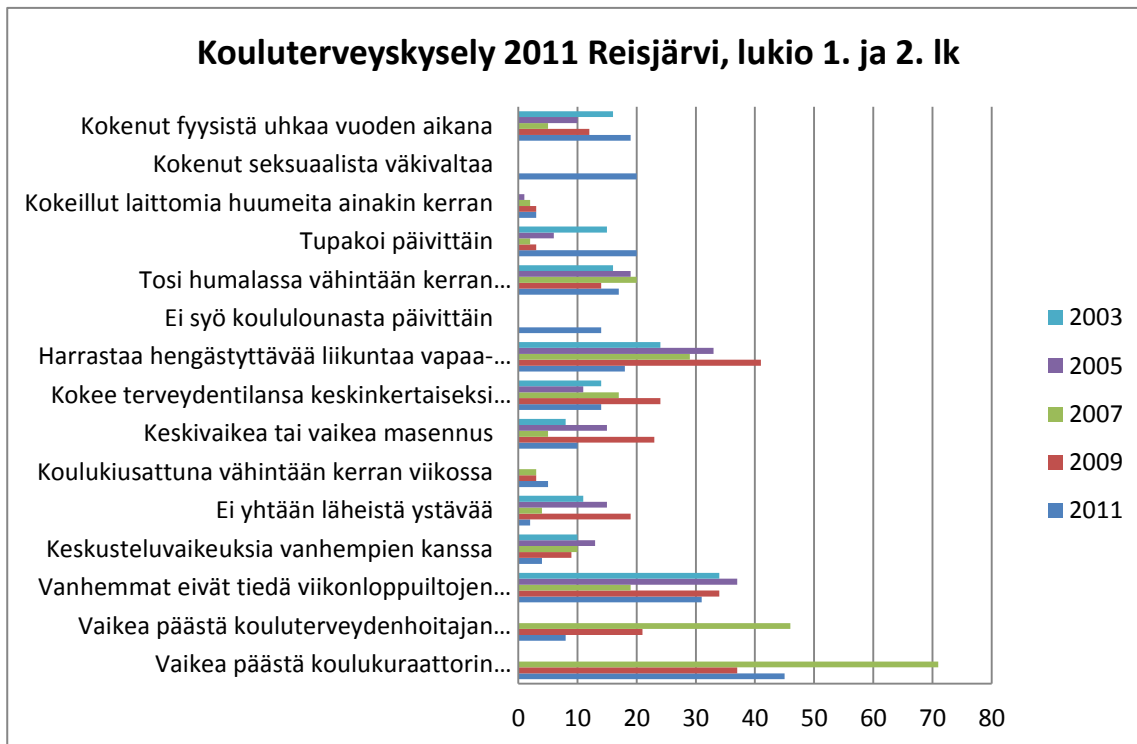


## 1.4 Nuoret ja nuoret aikuiset

Teema	Perusindikaattori	Reisjärvi		Haapajärvi	Kärsämäki	Pyhäjärvi
		Arvo	Muutos			
Henkinen hyvinvointi	Mielenterveyden ja käyttäytymisen häiriöiden vuoksi työkyvyttömyyseläkettä saavat 16-24-vuotiaat, % vastaavanikäisistä (2011)Info	1,5	↓↓↓	0,8	2,6	2
Opiskelu ja työ	Koulutuksen ulkopuolelle jääneet 17 - 24-vuotiaat, % vastaavanikäisestä väestöstä (2011)Info	9,1	↓↓↓	8,8	10,6	10,8

### Koulutuksen ulkopuolelle jääneet nuoret

Indikaattoriin "Koulutuksen ulkopuolelle jääneet 17-24-vuotiaat, % vastaavanikäisestä väestöstä" sisältyvät henkilöt, jotka ko. vuonna eivät ole olleet opiskelijoita tutkintoon johtavassa koulutuksessa eikä heillä ollut tutkintoa eli ei perusasteen jälkeistä koulutusta. Tutkintoon johtavaa koulutusta on opetushallinnon tutkintorakenteen mukainen koulutus. Lähes kaikki tätä aihetta käsittelevät indikaattorit ja tilastot on tehty poikkileikkaustilanteesta eikä niissä ole pidemmän ajan seurantaa. Se tarkoittaa sitä, että esim. jos opiskelija käy vuoden ei-ammattillisessa koulutuksessa ja menee seuraavana vuonna opiskelemaan, häntä ei tilastoida koulutuksessa olevaksi.



## 1.5 Työikäiset

Teema	Perusindikaattori	Reisjärvi		Haapajärvi	Kärsämäki	Pyhäjärvi
		Arvo	Muutos			
Henkinen hyvinvointi	Mielenterveysperusteisesti sairauspäivärahaa saaneet 25-64-vuotiaat / 1000 vastaavanikäistä (2012)Info	16,3	↑↑↑	19,5	18,5	20,8
Terveys ja toimintakyky	Työkyvyttömyyseläkettä saavat 25-64-vuotiaat, % vastaavanikäisestä väestöstä (2011)Info	14,7	↔	15,5	15,5	18,5
Opiskelu ja työ	Vaikeasti työllistyvät, % 15 - 64-vuotiaista (2011)Info	1	↑↑↑	1,5	2	2,2
Toimeentulo	Toimeentulotukea pitkäaikaisesti saaneet 25-64-vuotiaat, % vastaavanikäisestä väestöstä (2010)Info	0,5	↑↑↑	1,7	0,9	1,4

## 1.6 Ikäihmiset

Teema	Perusindikaattori	Reisjärvi		Haapajärvi	Kärsämäki	Pyhäjärvi
		Arvo	Muutos			
Henkinen hyvinvointi	Dementiaindeksi, ikävakioitu (2009)Info	77	???	98,9	65,8	109,4
Terveys ja toimintakyky	Erytiskorvattaviin lääkkeisiin oikeutettuja 65 vuotta täyttäneitä, % vastaavanikäisestä väestöstä (2011)Info	72,5	↔	71,6	72,8	70,8
Asuminen ja ympäristö	Kotona asuvat 75 vuotta täyttäneet, % vastaavanikäisestä väestöstä (2011)Info	93,3	↔	86,5	87,3	90,6
Asuminen ja ympäristö	Yksinasuvat 75 vuotta täyttäneet, % vastaavanikäisestä asuntoväestöstä (2011)Info	46,7	↔	45,1	46,7	43,9
Toimeentulo	Täyttä kansaneläkettä saaneet 65 vuotta täyttäneet, % vastaavanikäisestä väestöstä (2011)Info	3,3	↓↓↓	3,9	5	4
Kuntalaisten palvelut	Säännöllisen kotihoidon piirissä 30.11. olleet 75 vuotta täyttäneet asiakkaat, % vastaavanikäisestä väestöstä (2011)Info	14,8	↑↑	21,1	15,9	9



## Yhteenveto ja johtopäätökset havainnoista ja arvioinneista

Reisjärven **huoltosuhde** on selkeästi kasvanut viime vuosina. Noin 20 vuoden aikana yli 65 vuotiaiden osuus on kasvanut n. 6 % ja 0-14 vuotiaiden osuus laskenut n. 4 %, mikä täytyy huomioida myös palveluja suunnitellessa.

Nykyisen **Lastensuojelulain** painotukset ovat vaikuttaneet, että laitoshoidon vuorokaudet ovat vähentyneet. Lastensuojelulaki velvoittaa aktivoimaan lastensuojeluilmoituksiin ja painottamaan ennaltaehkäisevään työhön. Reisjärvellä lastensuojeluilmoitukset ovat olleet vuonna 2012 kolminkertaiset edellisiin vuosiin verrattuna ja lastensuojelun asiakkaiden määrä on kaksinkertaistunut. Suuri osa ilmoituksista tulee viranomaisilta. Sijaisperhehoito on selkeästi lisääntynyt ja se on myös taloudellisesti edullisempaa verrattuna muihin hoitomuotoihin.

**Kouluterveyskysely** on toteutettu keväällä 2013, kuntakohtaiset raportit saadaan loppuvuodesta 2013.

Kaikki peruskoulun päättäneet nuoret ovat päässeet jatko-opintoihin. Jatko-opinnot keskeyttäneet ovat Etsivä nuorisotyö -projektin kohteena. Vuonna 2012 Etsivään nuorisotyöhön oltiin yhteydessä 21 nuoren asioissa ja 20 nuoren kanssa tehtiin pitempiaikaista yhteistyötä.

**Nettomuuton** vaihtelut ovat olleet viime vuosina suuret, mikä on tuonut haasteita palvelujen järjestämiselle mm. asumispalvelut. Sekä uusille että nykyisille kuntalaisille on tärkeitä tietää kunnan palveluista ja tapahtumista. Kunnan järjestöjen ja yhdistysten yhteystietoja tulee päivittää kunnan nettisivuilla ja tiedottaa aktiivisesti kunnan tapahtumista.

**Työttömien** määrä on maakunnan alhaisin, 31.3.2013 5,9 %. Työssä käydään paljon naapurikunnissa. Teiden kunto vaikuttaa väestökatoon muualla työssäkäyvien osalta.

**Kansantauteja** sairastetaan Reisjärvellä enemmän kuin muissa Selänteen kunnissa, mutta niihin sairastuminen on vähentynyt kahden viimeisen vuoden aikana. On edelleen panostettava kansantautien ehkäisyyn, ylläpidettävä kuntalaisten liikuntamahdollisuuksia, edistettävä tupakoimattomuutta sekä alkoholin käytön vähentämistä.

**Ikääntyvien** osuuden lisääntyessä myös sairastaminen lisääntyy, muistisairauksiakin sairastavien määrä lisääntyy. On edelleen huolehdittava omaishoitajien jaksamisesta ja intervallipaikkojen saatavuudesta. Kotona asumisen tukeminen ja liikunta ovat ikääntyvän ja dementiaa sairastavan kotona selviämisen kannalta tärkeitä. Uuden vanhuspalvelulain muutokset 1.1.2014:

- kunnan on laadittava suunnitelma ikääntyneen väestön tukemiseksi (5§) ja osoitettava sen toteuttamiseksi riittävät voimavarat
- kunnan on arvioitava palvelujen riittävyyttä ja laatua (6§)
- kunnan on asetettava vanhusneuvosto

**Reisjärven kunta on allekirjoittanut Pohjois-Pohjanmaan maakunnan Muutos nyt Hyvinvointisopimuksen 2012-2017. Hyvinvointisopimuksen strategiset päämäärät ovat:**

### 1. Ihmisillä on hyvä terveys ja toimintakyky elämänkaaren eri vaiheissa

Tavoite1 Pohjois-Pohjanmaan sairastavuus pienenee

- Sairastavuusindeksi alenee 5% vuoteen 2017 (vuonna 2011 indeksi 113,7)
- Reisjärven sairastavuusindeksi 129,7 (2011)
- Kansantautien summaindeksi alenee 5% vuoteen 2017 (vuonna 2011 138,8)
- Reisjärven kansantauti-indeksi 161,6 (2012)

Kansantauteja sairastetaan Reisjärvellä enemmän kuin muissa Selänteen kunnissa, mutta niihin sairastavuus on vähentynyt kahden viimeisen vuoden aikana. Hyvinvointisopimuksen mukaisesti tavoite on, että sairastavuus pienenee 5% vuoteen 2017 mennessä.

Tavoite 2 Pohjois-Pohjanmaan terveyserot pienenevät

- Koettu terveys keskimääräinen tai huono, tavoitteena on lähentää koko maan tasoa (vuonna 2011 naisilla 35% ja miehillä 39%)
- Reisjärvellä on käytettävissä vain kouluterveyskyselyn tulokset, jonka mukaan vuonna 2011 hieman yli 10% yläkouluun ja lukion oppilaista koki terveytensä keskimääräiseksi tai huonoksi.

## 2. Ihmisten osallisuus ja yhteisöllisyys vahvistuvat ja syrjäytyminen vähenee

Tavoite 1: Nuorisotyöttömyys vähenee

- Tavoitteena on, että nuorisotyöttömyys (15-24v. 16,7% v. 2011) vähenee alle keskimääräisen työttömyysprosentin maakunnassa (11,0 vuonna 2011)
- Reisjärvellä oli 30.4.2013 vain 11 alle 25 vuotiaista työtöntä. Työttömyysprosentti oli 5,9%, mikä on maakunnan alhaisin (Pohjois-Pohjanmaalla 13,1%).

Tavoite 2: Toimeentulotuen pitkäaikaisasiakkuuksien määrä vähenee

- Tavoite Pohjois-Pohjanmaalla on pysyä alle koko maan tasosta (vuonna 2011: 18-24v 3,0%, 25-64v. 2,2%)
- Reisjärvellä toimeentulotukea pitkäaikaisesti saaneiden 18-24 -vuotiaiden nuorten määrä on alle 5, jota tilastot eivät näytä tietosuojan vuoksi, 25-64 vuotiaista 0,5% (v.2010).

Tavoite 3: Työelämän ja koulutuksen ulkopuolelle jäävien nuorten osuus vähenee

- Hyvinvointisopimuksen tavoitteena on alle 5% (v.2010 9,8%)
- Vuonna 2011 reisjärvisistä nuorista 9,1% ei ollut opiskelemissa tai heillä ei ollut perusasteen jälkeistä koulutusta.

Indikaattoriin "Koulutuksen ulkopuolelle jääneet 17-24-vuotiaat, % vastaavanikäisestä väestöstä" sisältyvät henkilöt, jotka ko. vuonna eivät ole olleet opiskelijoita tutkintoon johtavassa koulutuksessa eikä heillä ollut tutkintoa eli ei perusasteen jälkeistä koulutusta. Tutkintoon johtavaa koulutusta on opetushallinnon tutkintorakenteen mukainen koulutus. Lähes kaikki tätä aihetta käsittelevät indikaattorit ja tilastot on tehty poikkileikkaustilanteesta eikä niissä ole pidemmän ajan seuranta. Se tarkoittaa sitä, että esim. jos opiskelija käy vuoden ei-ammattillisessa koulutuksessa ja menee seuraavana vuonna opiskelemaan, häntä ei tilastoida koulutuksessa olevaksi.

[Sairastavuus- ja kansantauti-indeksi](#)  
[Työkyvyttömyys 2000-2011 ja työttömyys 2013](#)  
[Kouluterveyskyselyn tuloksia 2011](#)  
[Lastensuojelun suoritteet 2010-2012](#)

## 2. Seuranta päättyneeltä valtuustokaudelta

Reisjärven kunnassa on toteutettu uuden terveydenhuoltolain veloitteita laatia hyvinvointikertomus. Tavoitteena on, että hyvinvointikertomus on osa kunnan toiminnan ja talouden suunnittelua. Kunnan vuoden 2012 hyvinvointikertomus (vuoden 2011 kertomusosa ja vuoden 2012-2013 hyvinvointisuunnitelma) on laadittu kesällä 2012, sitä ei ole käsitelty kunnan valtuustossa.

Kunta koetaan turvalliseksi ja viihtyisäksi asua. Reisjärvellä on mahdollisuus harrastaa monipuolisesti ja edullisesti, kunnan liikuntapaikat ovat asukkailla maksuttomia. Kirjaston käyttöaste on korkea. Kansalaisopisto tarjoaa monipuolisesti kursseja. Seurakunnalla, musiikkiopistolla ja eri järjestöillä on aktiivista toimintaa. Terveyspalvelujen saatavuus on kohentunut Ppky Selänteen myötä.

Syksyllä 2012 hyvinvoinnin ja terveydenedistämisen (HYTE) työryhmä toteutti asukaskyselyn, jonka vastauksissa oltiin pääosin tyytyväisiä kunnan palveluihin. Asukaskyselyssä toivottiin lisää tietoa ikäihmisten ravitsemuksesta. HYTE -työryhmä toetutti järjestöjen kanssa yhteistyössä huhtikuussa hyvinvointipäivän, jossa luennoi dosentti Jorma Heikkinen liikunnasta ja ravitsemuksesta. Keväällä 2013 työryhmä on koordinoitunut järjestöjen ja seurakunnan kanssa yhteistyötä veteraanien ja sotainvalidien lähiystävätoiminnan tehostamiseksi.

HYTE työryhmä on koordinoitunut kunnan ja järjestöjen välisiä tapaamisia, jotka on järjestetty kerran vuodessa.

Ppky Selänteen kotihoito toteuttaa 75-vuotiaiden terveystarkastuksia ja 80-vuotiaiden ennaltaehkäiseviä kotikäyntejä. Kunta on mukana Voimaa vanhuuteen -hankkeessa, jossa on koulutettu vertaisryhmäohjaajia ja tuettu vertaisryhmätoimintaa kunnassa.

Savuton Reisjärvi työpaikkana on toteutunut 1.9.2011 lähtien.

Kunnan liikunta- ja vapaa-ajan alueilla suositaan päihteettömyyttä.

Koululaisten hyvinvoinnin turvaamiseen on kiinnitetty huomiota ja ennaltaehkäisevään työhön on panostettu: koulukuraattorin ja -psykologin palveluja on lisätty ja iltapäiväkerhotoiminta on käynnistynyt. Yläkoululaisille on järjestetty terveyspäivä syksyllä 2010, jossa oli ravitsemusterapeutin luennot.

Vanhemmuuden tukemiseksi on koulutoimi järjestänyt luentoja ja vanhempainiltoja.

Nuoret Vaikuttajat on perustettu 2012. Nuorisolain mukaisessa toiminnassa on mukana yläasteikäisiä ja lukiolaisia nuoria.

Nuorisotilan suunnittelu kirjaston tilojen yhteyteen on aloitettu. Nuorisotilan aukioloaikoja pyritään laajentamaan yhteistyössä järjestöjen kanssa, valvojana tulee olla 18 vuotta täyttäneet.

## OSA II TULEVAN VALTUUSTOKAUDEN SUUNNITTELU

### 3. Kuntastrategian painopisteet ja linjaukset

**Reisjärven kunnan talousarvion vuodelle 2012 ja suunnitelman vuosille 2013-2014 mukaiset hyvinvointipolitiikan ja johtamisen tavoitteet ja painopisteet:**

Reisjärven kunnan tavoitteena on kehittyä maaseutumaisena alueena, joka tarjoaa asukkailleen hyvät peruspalvelut, viihtyisän asuin ympäristön sekä toimeentulon.

Vuoden 2010 alusta sosiaali- ja terveystoimen, ympäristöpalveluiden sekä rakennustarkastuksen toiminnot on tuotettu Peruspalvelukuntayhtymä Selänteessä.

Reisjärven kunnan kehittämisen painopisteinä on toimia aktiivisesti yhteistyössä seutukunnan kuntien kanssa tavoitteenaan seutukunnan tasapuolinen kehittyminen. Painopisteinä on työpaikkojen lisääminen, uusien yritysten perustaminen ja Ppky Selänteen toiminnan kehittäminen. Henkilöstön hyvinvointiin ja työssä jaksamiseen panostetaan. Kunnassa kiinnitetään huomiota sairastavuuteen ja keinoihin sen vähentämiseen.

Ympäristön viihtyisyyttä edistämällä vaikutetaan siihen, että kunta säilyy asuin- ja elinympäristönä vetovoimaisen myös muualla työssäkäyvien näkökulmasta. Etätyön tekemistä kunnassa tuetaan panostamalla kunnan ja alueen tunnetuksi tekemiseen. Kunta kehittää maatalouden palveluita vastaamaan voimakkaasti kehittyneen ja kehittyvän maatalouden tarpeita.

## 4. Hyvinvoinnin edistämistä tukevat ohjelmat ja suunnitelmat

Savuton Reisjärvi 2012

Reisjärven Hyvinvoinnin ja terveyden edistämisen suunnitelma 2011-2012

Aktiivisen varhaisen puuttumisen toimintamalli 2008 (päivitetään tarvittaessa)

Reisjärven kunnan Päihdeohjelma (uusitaan tarvittaessa)

Seudullinen päihdestrategia 2009-2012

Työsuojeluohjelma 2006 (päivitetään 2012)

Nivala- Haapajärven seudun liikenneturvallisuussuunnitelma (2012)

Alueellinen turvallisuussuunnitelma 2012

Reisjärven kunnan lastensuojelusuunnitelma, Selänteen lastensuojelusuunnitelmaa laaditaan

Reisjärven kunnan esiopetussuunnitelma 2010

Ppky Selänteen alueen kuntien kotouttamisohjelma 2012 (uusitaan neljän vuoden välein)

Hyvinvointikertomus Selänne 2010

Ppky Selänteen varhaiskasvatussuunnitelma 2010

Laki ikääntyneen väestön toimintakyvyn tukemisesta sekä iäkkäiden sosiaali- ja terveystalvetaista Tietoa kuntapäätäjille vanhuspalvelulaista

Suunnitelmat myös: [www.reisjarvi.fi](http://www.reisjarvi.fi)

## 5. Suunnitelma hyvinvoinnin edistämisestä alkavalla valtuustokaudella

1) Painopistealue ja kehittämiskohde/kohteet			
Kuntalaisten aktiivisuuden lisääminen oman ja läheisten terveyden ja hyvinvoinnin edistämiseksi			
Tavoitteet	Toimenpiteet ja vastuutaho	Resurssit	Arviointimittarit
<b>Järjestöjen keskinäisen yhteistyön sekä kunnan ja järjestöjen yhteistyön lisääminen</b>	Kunnan ja järjestöjen yhteistyötapaamiset.  Hyvinvointitapahtuman järjestäminen.  - HYTE -työryhmät ja järjestöt	2000 € määräraha HYTE työryhmän työlle, esim. lehti-ilmoituksiin ja tapahtumien järjestelykustannuksiin	Toteutuneet tapahtumat ja kokoontumiset
<b>Kuntalaisten aktivoiminen osallistumaan järjestötoimintaan</b>	Järjestöjen yhteystietojen päivittäminen kunnan nettisivuille / vastuu järjestöillä, tiedot ilmoitetaan kunnan yhdyshenkilölle. Tiedotus avustushakemusten yhteydessä.	Yhdyshenkilön työaika	Järjestöjen näkyvyys kunnan nettisivuilla
<b>Terveysliikunnan lisääntyminen ja ylipainon vähentyminen</b>	Maksuttomat liikuntapaikat edelleen  Tiedotus lasten ja nuorten ulkoliikunnan tärkeydestä, "kakarot kartanolle". / Kodit, koulu- ja vapaa-aikatoimi,	Ravitsemusterapeutin luentokustannukset	Toteutuneet painonhallintaryhmät  Tiedotuksen toteutuminen

	<p>neuvola, järjestöt</p> <p>Tiedottaminen liikuntamahdollisuuksista: paikat, yhdistykset/vapaa-aikasihteeri</p> <p>Ravitsemusneuvontaa koululaisille</p> <p>Lähiystävätoiminnan jatkuminen</p> <p>Painonhallintaryhmien toiminta, osallistuminen hyvinvointisopimuksen tarjoamaan videovälitteiseen painonhallinnan ryhmäohjaukseen syksystä 2013 lähtien sekä edelleen Ppky Selänteessä kaksi kertaa vuodessa alkavat painonhallintaryhmät</p>		
--	--	--	--

## 2) Painopistealue ja kehittämiskohde/kohteet

### Päihdehaittojen ehkäiseminen

Tavoitteet	Toimenpiteet ja vastuutaho	Resurssit	Arviointimittarit
<b>Päihdeettömät kunnan tilat, alueet ja tilaisuudet</b>	<p>Valtuuston päätös ko. asiasta. / Vapaa-aikalautakunta valmistelee esityksen yhdistysten kanssa ja tekee esityksen hallitukselle ja edelleen valtuustolle.</p> <p>Tiedotus</p> <p>PAKKA-ohjelman käyttöönotto. PAKKA-toimintamalli on kehitetty alkoholihaittojen vähentämiseksi paikallisella tasolla ja on yksi Pohjois-Pohjanmaan hyvinvointisopimuksen tarjoama hyvä käytäntö kuntien käyttöön. - päihdeyhdyshenkilö</p>	<p>Esityksen valmisteluun käytettävä aika</p>	<p>Päätöksen toteutuminen</p>
<b>Päihdeiden käyttö vähenee</b>	<p>Maakunnan hyvinvointisopimuksen tarjoaman PAKKA-ohjelman käyttöönotto v. 2014</p> <p>Raittiuskasvatus lapsille ja nuorille kodeissa. Vanhemmat, neuvolat, lasten ja perheiden kanssa toimijat</p>	<p>Koulutukseen osallistumiseen käytetty aika eri hallinnonalojen toimijoilla</p> <p>Neuvonta</p>	<p>Kouluterveyskyselyn tulokset</p> <p>Päihdeindikaattorit</p> <p>Hoitoonohjaukset</p>

### 3) Painopistealue ja kehittämiskohde/kohteet

Lasten, lapsiperheiden ja nuorten hyvinvoinnin edistäminen

Tavoitteet	Toimenpiteet ja vastuutaho	Resurssit	Arviointimittarit
<b>Lapset ja nuoret saavat riittävästi tukea</b>	Lapset puheeksi, kaksiportainen työmenetelmä lapsen arjen tueksi. Maakunnan hyvinvointisopimuksen hyvän toimintamallin koulutus ja käyttöönotto vuonna 2014-2015. Koulutoimi ja Ppky Selänne	Koulutukseen käytetty aika ja mahdolliset matkakustannukset.  Riittävät resurssit nuorisotoimintaan, oppilashuoltoon ja lastensuojeluun jne.	Koulutuksen toteutuminen.  Toimintamallin käyttöönotto.

### 4) Painopistealue ja kehittämiskohde/kohteet

Työikäisen väestön hyvinvointi

Tavoitteet	Toimenpiteet ja vastuutaho	Resurssit	Arviointimittarit
<b>Tuetaan työssäjaksamista</b>	Kiinnitetään huomio työskentelyolosuhteisiin  Työnantajat ja työntekijät  Henkilöstöpolitiikka	Työterveyshuolto, työsuojelu, työnantajan-työntekijän velvollisuudet	Toimenpiteet ja kyselyt
<b>Työttömien työkyvyn ylläpitäminen</b>	Työttömien terveystarkastukset jatkuvat Ppky Selänteessä  Palvelujen kohdentaminen	Terveystarkastusten kustannukset	Toteutuneet terveystarkastukset

### 5) Painopistealue ja kehittämiskohde/kohteet

Ikääntyneen väestön hyvinvointi

Tavoitteet	Toimenpiteet ja vastuutaho	Resurssit	Arviointimittarit
<b>Tuetaan ikääntyneen väestön kotona asumista ja toimintakyvyn ylläpitämistä</b>	Vastataan uuden vanhuspalvelulain muutoksiin 1.7.2013 ja 1.1.2014:  <ul style="list-style-type: none"> <li>terveystarkastukset</li> <li>kotiin annettavat palvelut ensisijaisia</li> <li>yksilölliset palvelutarpeenselvitykset, palvelusuunnitelmat</li> <li>kunnan <b>suunnitelma</b> ikääntyneen väestön tukemiseksi</li> </ul> Aktiivinen vanhusneuvoston toiminta Vertaisryhmätoiminta, Voimaa vanhuuteen hanke, järjestöt	Kunta ja Ppky Selänne	THL:n kysely

## **OSA III VALTUUSTOKÄSITTELY**

### **6. Valtuustokausittaisen hyvinvointikertomuksen hyväksyminen**

Hyväksytty valtuustossa osaksi kunnan toiminnan ja talouden suunnittelua pv.kk.vvvv