

# Lastensuojelusuunnitelma

## Lastensuojelulaki 417/2007 12 §

Peruspalvelukuntayhtymä Selänne  
2013–2016

Suunnitelman laatinut työryhmä  
Heleena Talala, palvelujohtaja  
Anja Vännttilä, johtava sosiaalityöntekijä  
Helena Eskola, sosiaalityöntekijä  
Tarja Hyväri, vt.sosiaalityöntekijä  
Marja-Leena Lehtomäki, vastaava terveydenhoitaja  
Sirpa Lipponen, varhaiskasvatuksen ohjaaja  
Leena Ahola, TERPS2 -hanke, projektikoordinaattori

Suunnitelma hyväksytty \_\_.\_\_.2014

## SISÄLLYSLUETTELO

1 LASTENSUOJELUSUUNNITELMAN TARKOITUS JA TAVOITTEET .....	2
1.1 Mitä on lastensuojelu .....	3
1.2 Ehkäisevä lastensuojelu.....	5
2 LASTEN JA NUORTEN KASVUOLOIT JA HYVINVOINNIN TILA .....	8
2.1 Toimintaympäristö .....	8
2.2 Väestörakenne.....	8
2.3 Väestön hyvinvointi .....	10
3 PERHEIDEN HYVINVOINTIA EDISTÄVÄT JA ONGELMIA EHKÄISEVÄT PALVELUT SELÄNTEESSÄ.....	11
3.1 Neuvolapalvelut.....	11
3.2 Ennaltaehkäisevät palvelut.....	12
3.3 Varhaiskasvatus ja päivähoito .....	13
3.4 Koulu.....	15
3.5 Terveyspalvelut.....	17
3.6 Sosiaalityö.....	17
3.7 Perheneuvola, mielenterveys- ja päihdepalvelut.....	19
3.8 Liikunta- nuorisotoimi .....	20
3.9 Seurakunta, järjestötoiminta ja muu harrastustoiminta.....	21
3.10 Etsivä nuorisotyö .....	22
3.11 Muut lasten ja perheiden hyvinvointia tukevat toiminnot ja hankkeet.....	22
4 LASTENSUOJELUN TARVE SELÄNTEESSÄ .....	23
4.1 Lastensuojelun tilastoja.....	23
5 JOHTOPÄÄTÖKSET JA KEHITTÄMISTARPEET .....	26
6 TAVOITTEET, TOTEUTUS JA ARVIOINTI.....	28
LÄHTEET.....	31
LIITE 1.....	32

## 1 LASTENSUOJELUSUUNNITELMAN TARKOITUS JA TAVOITTEET

Kuntien tehtävänä on vastata alueensa lastensuojelupalveluiden tarpeeseen riittävällä ja laadukkaalla tavalla. Toiminnan lainmukaisuudesta vastaa aina palvelujen järjestämisestä vastaava kunta tai kuntayhtymä. Selänteen kuntayhtymä on vastannut neljän kunnan, Haapajärven, Kärämäen, Pyhäjärven ja Reisjärven kuntien lastensuojelupalveluista 1.1.2010 lukien. Valvontaviranomaiset ohjaavat ennakoivasti sekä valvovat jälkikäteen lastensuojelupalvelujen osia ja kokonaisuutta. Valvira ja aluehallintovirastot ovat yhdessä uudistaneet valtakunnalliset ohjeistukset sosiaali- ja terveydenhuollon valvontaohjelmiin, joissa ne antavat palveluista vastuussa oleville ajantasaista tietoa niistä vaatimuksista, joita toiminnassa pitää noudattaa.

Lastensuojelusuunnitelman tavoitteena on luoda kuntaan toimintatapa lastensuojelun suunnittelua, toteuttamista, arviointia ja kehittämistä varten. Lastensuojelusuunnitelma perustuu lastensuojelulakiin (417/2007) 12 §:

*Kunnan tai useamman kunnan yhdessä on laadittava lasten ja nuorten hyvinvoinnin edistämiseksi ja lastensuojelun järjestämiseksi ja kehittämiseksi kunnan tai kuntien toimintaa koskeva suunnitelma, joka hyväksytään kunkin kunnan kunnanvaltuustossa ja tarkistetaan vähintään kerran neljässä vuodessa. Suunnitelma on otettava huomioon kuntalain (365/1995) 65 §:n mukaista talousarviota ja -suunnitelmaa laadittaessa.*

*Suunnitelman tulee sisältää suunnittelukaudelta tiedot:*

- 1) lasten ja nuorten kasvuoloista sekä hyvinvoinnin tilasta;*
- 2) lasten ja nuorten hyvinvointia edistävästä sekä ongelmia ehkäisevistä toimista ja palveluista;*
- 3) lastensuojelun tarpeesta kunnassa;*
- 4) lastensuojeluun varattavista voimavaroista;*
- 5) lastensuojelulain mukaisten tehtävien hoitamiseksi käytettävissä olevasta lastensuojelun palvelujärjestelmästä;*
- 6) yhteistyön järjestämisestä eri viranomaisten sekä lapsille ja nuorille palveluja tuottavien yhteisöjen ja laitosten välillä; sekä*
- 7) suunnitelman toteuttamisesta ja seurannasta.*

Lastensuojelulain mukaisen suunnitelman tarkoituksena on varmistaa lasten ja nuorten hyvinvointiin liittyvän toiminnan suunnitelmallisuus, tavoitteellisuus, pitkäjänteisyys sekä yhteistyö eri toimijoiden välillä.

Lastensuojelusuunnitelman tarkoituksena on antaa kuntapäätäjille ja palveluiden käytännön toteuttajille aiempaa parempi kokonaiskäsitys lasten ja nuorten kasvuoloista sekä käytössä olevista ja tarvittavista voimavaroista. Suunnitelman on tarkoitus toteutua prosessina, joka tehdään yhteistyössä eri hallinto- ja ammattikuntien edustajien kanssa kuullen asiakkaita sekä järjestöjen ja muiden yhteisöjen kokemuksia ja näkemyksiä lasten suojelun tilanteesta ja tarpeista.

Sosiaalihuollosta vastaava toimielimen ja muiden kunnan viranomaisten on kerättävä tietoa lasten sekä nuorten kasvuoloista ja sosiaalisista ongelmista sekä välitettävä sitä niille viranomaisille ja päätöksentekijöille, jotka voivat oman toimintansa kautta vaikuttaa lasten kasvuoloihin. Kunnan keräämää ja analysoimaa seurantatietoa hyödynnetään päätettäessä palveluihin varattavista määrärahoista sekä ehkäisevässä että varsinaisessa lastensuojelussa. Lastensuojelua tulee ohjata ja johtaa tietoon perustuen. Lastensuojelusuunnitelma sekä kuntalain mukainen toiminta- ja taloussuunnittelu edellyttävät relevantin tiedonkeruujärjestelmän ja rakenteen, jolla tieto voidaan ohjata päätöksenteon välineeksi.

### **1.1 Mitä on lastensuojelu**

Lastensuojelu käsitetään laajasti *lasten suojeluksi*. Se ei ole yksin lastensuojeluviranomaisten toimintaa, vaan on nähtävä myös muita viranomaisia sekä kansalaisia koskettavana asiana.

Lastensuojelulain (417/2007) tarkoituksena on turvata lapsen oikeus turvalliseen kasvuympäristöön, tasapainoiseen ja monipuoliseen kehitykseen sekä erityiseen suojeluun. Lapsen oikeuksia ei voida turvata yksin lastensuojelulain keinoin, vaan niiden toteuttaminen on edelleen myös muuta lainsäädäntöä ja muita viranomaisia sekä laajemmin koko yhteiskuntaa koskeva tehtävä. (Sosiaaliportti 2013).

### **Lastensuojelun ilmoitusvelvollisuus**

Lastensuojeluilmoituksen tekijänä voi olla kuka tahansa, mutta eräillä ammattikunnilla ja luottamustoimessa toimivilla tahoilla on siihen lakisääteinen velvollisuus. Lastensuojelulain 25 §:ssä säädetään ilmoitusvelvollisuudesta:

*25 § (12.2.2010/88)*

*Ilmoitusvelvollisuus*

- 1) Sosiaali- ja terveydenhuollon ja lasten päivähoidon;*
- 2) opetustoimen;*
- 3) nuorisotoimen;*
- 4) poliisitoimen;*
- 5) Rikosseuraamuslaitoksen;*
- 6) palo- ja pelastustoimen;*

- 7) sosiaalipalvelujen, lasten päivähoidon tai terveydenhuollon palvelujen tuottajan;
- 8) opetuksen tai koulutuksen järjestäjän;
- 9) seurakunnan tai muun uskonnollisen yhdyskunnan;
- 10) kansainvälistä suojelua hakevan vastaanotosta annetun lain (746/2011) 3 §:ssä tarkoitetun vastaanottokeskuksen ja järjestelykeskuksen;
- 11) hätäkeskustoimintaa harjoittavan yksikön; taikka
- 12) koululaisten aamu- ja iltapäivätoimintaa harjoittavan yksikön palveluksessa tai luottamustoimessa olevat henkilöt tai vastaavissa tehtävissä toimeksiantosuhteessa tai itsenäisinä ammatinharjoittajina toimivat henkilöt sekä kaikki terveydenhuollon ammattihenkilöt ovat velvollisia salassapitosäännösten estämättä viipymättä ilmoittamaan kunnan sosiaalihuollosta vastaavalle toimielimelle, jos he ovat tehtävässään saaneet tietää lapsesta, jonka hoidon ja huolenpidon tarve, kehitystä vaarantavat olosuhteet tai oma käyttäytyminen edellyttää lastensuojelun tarpeen selvittämistä.

Myös muu kuin 1 momentissa tarkoitettu henkilö voi tehdä tällaisen ilmoituksen häntä mahdollisesti koskevien salassapitosäännösten estämättä.

Edellä 1 momentissa tarkoitetuilla henkilöillä on velvollisuus tehdä salassapitosäännösten estämättä ilmoitus poliisille, kun heillä on tehtävässään tietoon tulleiden seikkojen perusteella syytä epäillä lapsen kohdistunutta rikoslain (39/1889) 20 luvussa rangaistavaksi säädettyä tekoa.

Sen estämättä, mitä 1 ja 3 momentissa säädetään, on voimassa, mitä rippiin tai muuhun sielunhoitoon liittyvästä salassapitovelvollisuudesta erikseen säädetään tai määrätään.

Edellä mainituilla tahoilla on ilmoitusvelvollisuus myös siinä tapauksessa, kun huoli kohdistuu vielä syntymättömään lapseen. Tällöin on kyseessä *ennakollinen lastensuojeluilmoitus*.

Toimijat voivat toteuttaa ilmoitusvelvollisuuttaan myös tekemällä *pyynnön lastensuojelutarpeen arvioimiseksi*, jolloin ilmoitusvelvollinen tekee pyynnön yhdessä ja yhteistyössä lapsen tai lapsen vanhemman kanssa.

### **Lasten suojelun tehtävät**

Lasten suojelulla on kolme perustehtävää: lasten yleisiin kasvuoloihin vaikuttaminen, vanhempien tukeminen kasvatustehtävässä ja varsinainen lasten suojelutehtävä. Lastensuojelulain 417/2007 tarkoituksena on lasten ja nuorten hyvinvoinnin edistäminen siten, että toimilla ehkäistään ongelmien syntymistä ja pahenemista sekä varsinaista lastensuojelun tarvetta. Tärkeä tehtävä ehkäisevän työn toteuttamisessa on neuvolalla, päivähoidolla ja koululla.

Lasten hyvinvointia edistetään ja ongelmia ehkäistään monilla erilaisilla yhteiskunnallisilla toimilla. Kyse on lapsen elinympäristön turvallisuudesta ja esimerkiksi riittävästä mahdollisuudesta leikkiin ja muuhun virikkeelliseen toimintaan. Monilla yhteiskunnallisilla päätöksillä on suora vaikutus lasten elämään. Liikenne- ja alkoholinpolitiikan toteuttaminen tai vanhempien työssäkäyntiin liittyvät ratkaisut joko tukevat lasten mahdollisuuksia hyvään elämään tai kaventavat niitä. (Sosiaaliportti 2013.)

### LASTEN SUOJELUN KOKONAISUUS

#### **Lasten suojele / lastensuojele**

Kasvuolosuhteiden kehittäminen

(riittävät ja jatkuvat aikuiskontaktit, lapsen huomioon ottavat toimintatavat, turvallinen, terveellinen ja virikkeitä antava kasvuympeiristö)

#### **Peruspalvelut**

(neuvola, päivähoito, koulu, nuorisotyö, mielenterveys- ja päihdepalvelut, kodinhoito, terveydenhuolto, liikuntatoimi ym.)

#### **Ehkäisevä lastensuojele**

(lasten tukeminen peruspalveluissa, järjestötoiminnassa ym.)

#### **Lapsi- ja perhe-**

#### **kohtainen lastensuojele**

(lastensuojelelutarpeen selvitys, avoimuollon tukitoimet, kiireellinen sijoitus huostaanotto, sijaishuolto jälkihuolto)

**KUVIO 1. Lasten suojelelun kokonaisuus. Taskinen Sirpa 2010.**

### **1.2 Ehkäisevä lastensuojele**

Yleisten lasten ja nuorten kasvuolosuhteiden seuraamista ja kehittämistä sekä palvelujen kehittämistä koskevien toimien lisäksi lastensuojelelun on myös ehkäisevä lastensuojelelun. Sen tarkoituksena on lapsen ja hänen perheensä erityinen tukeminen kunnan peruspalvelujen piirissä. Tällöin ei edellytetä, että lapsi tai perhe on lastensuojelelun asiakkaana. Erityisesti korostetaan äitiys- ja lastenneuvoloiden ja muun terveydenhuollon, päivähoidon, koulun ja nuorisotyön mahdollisuuksia edistää ja turvata lapsen kasvua ja kehitystä sekä tukea vanhempia heidän kasvatustehtävässään.

Lastensuojelelain määritelmä ehkäisevästä lastensuojelelun 3 a § (12.2.2010/88):

*”Lastensuojelun lisäksi kunta järjestää lasten ja nuorten hyvinvoinnin edistämiseksi 2 luvun mukaista ehkäisevää lastensuojelua silloin, kun lapsi tai perhe ei ole lastensuojelun asiakkaana.*

*Ehkäisevällä lastensuojelulla edistetään ja turvataan lasten kasvua, kehitystä ja hyvinvointia sekä tuetaan vanhemmuutta. Ehkäisevää lastensuojelua on tuki ja erityinen tuki, jota annetaan esimerkiksi opetuksessa, nuorisotyössä, päivähoitossa, äitiys- ja lastenneuvolassa sekä muussa sosiaali- ja terveydenhuollossa.*

*Kun lapsi on lastensuojelun asiakkaana, edellä 2 momentissa tarkoitettua tukea järjestetään osana avo-, sijais- tai jälkihuoltoa.”*

Ehkäisevä lastensuojelu tarkoittaa lastensuojelulaissa suunnitelmallista ja tavoitteellista lastensuojelun toimintamuotoa. Ehkäisevää työtä on tehty aikaisemminkin, mutta lain myötä sen asema vahvistui ja systematisoitui. Laissa halutaan tietoisesti ohjeistaa kaikki yhteiskuntatoimijat kansalaisista ylimpiin hallintoelimiin panostamaan ennalta ehkäisyyn lapsiväestön kaikkinaisen hyvinvoinnin ylläpidossa ja kehittämisessä.

Lapsi- ja perhekohtaisen lastensuojelun tarvetta voidaan vähentää havaitsemalla varhain lasten ja nuorten huolenpitoon ja kasvatukseen liittyvät ongelmatilanteet sekä tarjoamalla jo peruspalveluissa perheille varhaista tukea niistä selviytymiseksi.

Ehkäisevää lastensuojelua toteutetaan kunnassa eri palveluissa ja toiminnoissa (mm. koulut, kerhot, terveydenhuolto). **Peruspalvelukuntayhtymä Selänteessä** ehkäisevää lastensuojelua toteutetaan sosiaalitoimen alaisuudessa mm. lapsiperheiden kotipalvelun avulla ja ennaltaehkäisevällä perhetyöllä ja tukiperhetoiminnalla. Nämä palvelut eivät vaadi lastensuojelun asiakkuutta. Palveluita toteutetaan yhteistyössä neuvolan kanssa. Ennaltaehkäisevän perhetyön palvelu yhteistyössä lastensuojelun ja neuvolan kanssa on käynnistynyt pienimuotoisesti vuonna 2013, ja sen kehittämistä ja laajentamista jatketaan.

Lasten suojelua edistäviä ja ehkäiseviä sekä korjaavia palveluita tarjoavat laaja-alaisesti useat eri tahot. Alla olevassa taulukossa näkyy koottuna, **yleisesti havainnollistettuna** edellä mainittuja palveluita:

EDISTÄVÄT JA EHKÄISEVÄT PALVELUT			OPETUS
<b>Arjen tuki ja yhteisöllinen toiminta</b> Aamu- ja iltapäivätoiminta Avoin varhaiskasvatus Aikapankki, varamummi ja -ukki Kansalaisjärjestötoiminta (kerhot, yhdistykset) Kansalaisopisto Kirjasto Kotiapu, siivousapu Kulttuuri-, liikunta ym. vapaa-ajanpalvelut Lasten ja nuorten lomatoiminta Leikkikentät, puistot ym. Leikkikenttätoiminta ja muu päivähoito Oppilas- ja opiskelijahuollon yhteisöllinen toiminta Palveluntuottajajärjestöjen toiminta poliisin turvallisuustehtävä Vertaistoiminta (tukiryhmät)	<b>Lakisääteiset universaalit palvelut</b> Äitiys- ja lastenneuvola Päivähoito Oppilas- ja opiskelijahuoltopalvelut <ul style="list-style-type: none"> <li>- Kouluterveydenhuolto</li> <li>- Opiskeluterveydenhuolto</li> <li>- psykososiaaliset palvelut</li> </ul> Suun terveydenhuolto	<b>Kohdennettu tuki</b> Ehkäisevä päihdetyö Ehkäisevä toimeentulotuki Erityisryhmien palvelut Kasvatus- ja perheneuvola Eri ammattiryhmien kohdennettu tuki Eri ammattiryhmien kotikäynnit Kotipalvelu Nuorisotyö (etsivä, kohdennettu) Nuorisoneuvola / -poliklinikka Oppilas- ja opiskelijahuoltopalvelut Perhetyö Varhainen tuki päivähoitossa	Esiopetus Perusopetus Lisäopetus <ul style="list-style-type: none"> <li>- Yleinen tuki</li> <li>- Tehostettu tuki</li> <li>- Erityinen tuki</li> </ul> Lukio <ul style="list-style-type: none"> <li>- Erityinen tuki</li> </ul> Ammatillinen koulutus <ul style="list-style-type: none"> <li>- Erityisopetus</li> <li>- Erityiset opetusjärjestelyt</li> </ul> Eri koulutusasteet <ul style="list-style-type: none"> <li>- Opetussuunnitelman mukainen oppilas- ja opiskelijahuolto</li> <li>- Yhteisöllinen</li> <li>- Yksilöllinen</li> </ul>
KORJAAVAT PALVELUT			
<b>Terveydenhuollon erikoispalvelut ja kuntoutus</b> Apuvälinepalvelu Erikoissairaanhoito Fysioterapia Kotisairaanhoito Lapsi- ja nuorisopsykiatria Lääkärin vastaanotto Osastohoito Perheterapia Ryhmäterapia Ravitsemusterapia Suun terveydenhuolto Toimintaterapia Vammaispalvelu	<b>Sosiaalihuollon erityispalvelut</b> Ensi- ja turvakotipalvelut lapsi- ja perhekohtainen lastensuojelu: avohuollon tukitoimet, sekä sijais- ja jälkihuoltopalvelut Perhetyö Päihde- ja mielenterveyspalvelut Poliisin väkivalta- ja rikostilanteet Perhekuntoutus Toimeentulotuki Tukiasuminen ja työpajatoiminta Tukihenkilö tai perhe Työvoimapaalvelut		

**TAULUKKO 1. Edistävät ja ehkäisevät sekä korjaavat lasten, nuorten ja perheiden palvelut ja toiminnot.**

**(Lasten, nuorten ja perheiden palveluja yhteen sovittava johtaminen. Perälä, Halme ym. 2013.)**



## 2 LASTEN JA NUORTEN KASVUOLOIT JA HYVINVOINNIN TILA

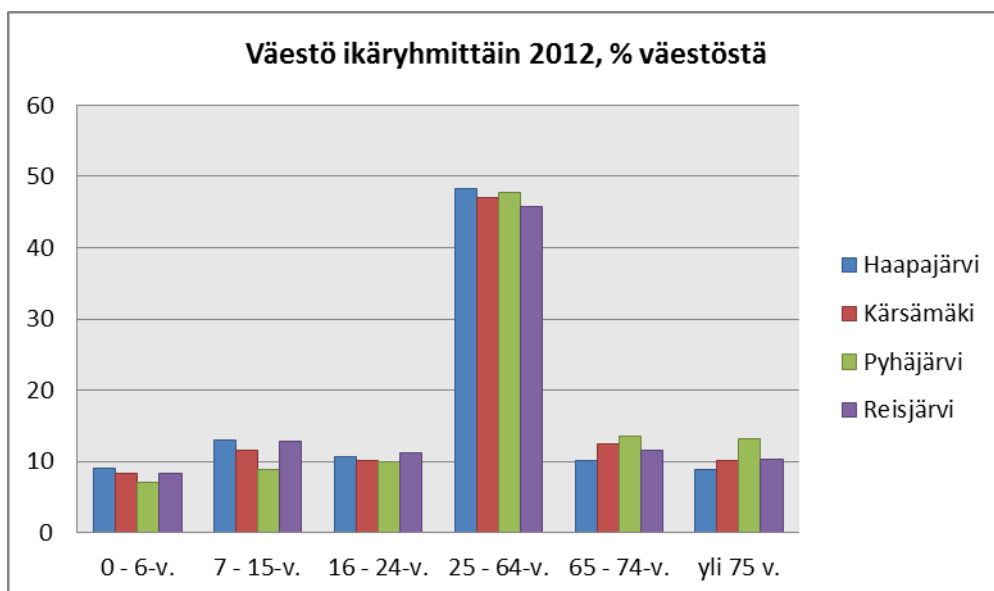
### 2.1 Toimintaympäristö

Peruspalvelukuntayhtymä Selänne on Haapajärven ja Pyhäjärven kaupunkien sekä Kärsämäen ja Reisjärven kuntien 1.1.2010 toimintansa aloittanut yhteinen kuntayhtymä, jonka tehtävänä ja vastuulla on järjestää asukkailleen lain säätämät sosiaali- ja terveydenhuolto- ja erikoissairaanhoidon palvelut. Haapajärvi, Kärsämäki, Pyhäjärvi ja Reisjärvi ovat Pohjois-Pohjanmaan maakunnan eteläisimpiä kuntia ja kuuluvat Nivala-Haapajärven seutukuntaan ja Pohjois-Pohjanmaan maakuntaan. Vuonna 2012 kuntien väkiluku oli yhteensä 19 211. Peruspalvelukuntayhtymä Selänteen kuntien alue on teollistunutta maaseutua, joka tunnetaan maidon ja lihan tuotannosta sekä metalli-, puu- ja kaivosteollisuudesta. Kunnissa on omat lukiot ja seutukunnassa tarjotaan monipuolista ammatillista koulutusta.

Pohjois-Pohjanmaalla työttömien työnhakijoiden osuus työvoimasta oli vuoden 2013 syyskuun lopussa 12,9 %, koko maassa 10,9%, Haapajärvellä 8,3%, Kärsämäellä 11,7%, Pyhäjärvellä 11,0% ja Reisjärvellä seutukunnan alhaisin 6,1%.

### 2.2 Väestörakenne

Kuntien väestörakenteissa (TAULUKKO 2) on selkeitä eroja. Pyhäjärvellä on ikäihmisiä muita kuntia enemmän ja alle 15-vuotiaita vähemmän kuin muissa Selänteen kunnissa. Haapajärvellä on yli 65-vuotiaita muita kuntiamme vähemmän.



**TAULUKKO 2. Selänteen kuntien väestö ikäryhmittäin 31.12.2012. (SotkaNet).**

Selänteen kuntien huoltosuhte on korkea verrattuna koko maan tai Pohjois-Pohjanmaan huoltosuhteeseen. Vuonna 2012 Haapajärven huoltosuhte oli kunnistamme matalin 65,5 ja Reisjärvellä korkein 71,5. Koko maan huoltosuhte oli vuonna 2012 56,8. Huoltosuhte kuvaa kuinka monta alle 15-vuotiasta ja yli 65-vuotiasta on lukumääräisesti suhteessa työikäiseen väestöön. Mitä enemmän on lapsia ja/tai eläkeikäisiä, sitä korkeampi huoltosuhteen arvo on.

Tilastokeskuksen vuosien 2020 ja 2030 väestöennusteiden mukaan Kärsämäen ja Pyhäjärven väestö vähenee enemmän kuin Haapajärvellä ja Reisjärvellä (TAULUKKO 3). Tilastokeskuksen väestön tuleva määrä ja rakenne lasketaan ikäryhmittäisten syntyvyys-, kuolevuus- ja muuttokerrointen avulla, eikä ennusteessa ole pyritty arvioimaan taloudellisten, sosiaalipoliittisten, aluepoliittisten tms. tekijöiden vaikutusta väestönkehitykseen. Lasten osuus väestöstä pysyy kunnissamme ennusteen mukaan lähes nykyisellään, mutta ikäihmisten osuus tulee kasvamaan. Tilastokeskuksen ennusteen mukaan 75 vuotta täyttäneitä on vuonna 2030 kunnissamme kuudesta yhdeksään prosenttia enemmän kuin vuoden 2012 lopussa (TAULUKKO 3).

Selänteen kuntien väestö ja 0-6-vuotiaiden, 7-15-vuotiaiden sekä 16-24-vuotiaiden osuus väestöstä 31.12.2012 ja väestöennusteet vuosille 2020 ja 2030.																
	Haapajärvi				Kärsämäki				Pyhäjärvi				Reisjärvi			
	2012		2020	2030	2012	2020	2030	2012	2020	2030	2012	2020	2030			
Väestö	7641	%	7220	6991	2760	%	2550	2371	5849	%	5362	5032	2961	%	2912	2873
0-6 v.	693	9,1	9,5	9,4	230	8,3	8,2	8,1	412	7	7,2	6,9	249	8,4	8,9	9,1
7-15v.	994	13	12,4	12,7	320	12	10,7	10,5	512	8,8	9,8	9,7	381	13	11,4	11,9
16-24v.	821	10,7	10,2	10,2	282	10	9,6	9,4	580	9,9	6,9	7,9	332	11	11,1	10,4

**TAULUKKO 3. Väestö ja väestöennusteet sekä 0-6-vuotiaiden, 7-15-vuotiaiden ja 16-24-vuotiaiden osuus väestöstä.**

**Liitteeseen 1** on kerätty Selänteen kuntien lasten ja lapsiperheiden osuuden muutoksia 2000 luvulla. Kärsämäellä, Pyhäjärvellä ja Reisjärvellä lapsiperheiden osuus perheistä on vähentynyt 2000 luvulla selkeästi (TAULUKKO 4). Pyhäjärvellä on lapsiperheitä muita kuntiamme vähemmän. Alueellamme huoltosuhte kasvaa ja lapsiperheiden määrä vähenee, mikä vaikuttaa palvelujen tarpeeseen ja tuottamiseen.

Yhden huoltajan lapsiperheiden osuus lapsiperheistä on vaihdellut 2000-luvulla kunnissamme (TAULUKKO 5). Yksinhuoltajaperheitä on Pyhäjärvellä muita Selänteen kuntia enemmän, tosin pienissä kunnissa vuosittaiset vaihtelut voivat näkyä suurina muutoksina. Yksinhuoltajaperheiden määrän lisääntyminen huolestuttaa. Kuntien hyvinvointikertomuksissa mainitaan, että lapsiperheiden palveluihin ja hyvinvointiin tulee kiinnittää huomiota, erityisesti yksinhuoltajaperheiden näkökulmasta. Muun muassa yksinhuoltajaperheiden lasten hyvinvointia tukevien palveluiden järjestämisessä tarvitaan erityistä pohdintaa, jotta palvelut ja toiminnot tavoittavat myös yksinhuoltajaperheet lapsilähtöisesti.

### **2.3 Väestön hyvinvointi**

Kaikissa Selänteen kunnissa on laadittu valtuustokauden 2013-2016 hyvinvointikertomukset, jotka sisältävät kertomustietoa edelliseltä valtuustokaudelta ja hyvinvointisuunnitelman valtuustokaudelle 2013-2016. Valtuustojen hyväksymät hyvinvointikertomukset löytyvät osoitteesta: [www.hyvinvointikertomus.fi](http://www.hyvinvointikertomus.fi), hyväksytyt kertomukset.

Sairastavuusindeksi on alueellamme selkeästi suurempi kuin Keski- ja Pohjois-Pohjanmaalla keskimäärin. Kansantauteja sairastetaan Reisjärvellä enemmän kuin muissa Selänteen kunnissa, mutta niihin sairastuminen on vähentynyt kahden viimeisen vuoden aikana. Kuntien hyvinvointikertomuksissa todetaan, että on edelleen panostettava kansantautien ehkäisyyn, ylläpidettävä kuntalaisten liikuntamahdollisuuksia, edistettävä tupakoimattomuutta sekä alkoholin käytön vähentämistä.

Kouluterveyskysely kokoaa tietoa nuorten elinoloista, kouluoloista, terveydestä, terveystottumuksista sekä oppilas- ja opiskelijahuollosta. Kouluterveyskyselyn tulokset tukevat nuorten terveyden ja hyvinvoinnin edistämiseksi tehtävää työtä oppilaitoksissa ja kunnissa. Kaikki Selänteen alueen kunnat ovat ostaneet kouluterveyskyselyiden kuntakohtaiset raportit, joista saadaan arvokasta tietoa nuorten hyvinvoinnista.

Kyselyyn vastaavat peruskoulujen 8. ja 9. luokkien oppilaat sekä lukioiden ja ammatillisten oppilaitosten 1. ja 2. vuoden opiskelijat. Vuoden 2013 kouluterveyskyselyn tulosten perusteella Selänteen alueella nousevat esille hyvinä asioina, että oppilaat ovat tietoisempia kuin aiemmin, miten voivat vaikuttaa asioihinsa koulussa. Myös humalajuominen ja tupakointi näyttävät vähentyneen. Terveystoimittajalle, koululääkärille, psykologille ja kuraattorin juttusille pääsee alueella helpommin kuin keskimäärin Suomessa, vaikka siinäkin on esitetty toiveita. Toisaalta huolenaiheiksi nousevat oppilaiden lyhyet yöunet, aamupalaa ei syödä, päivällä väsyttää ja niskoihin ja hartioihin koskee, ruudulla viihdytään pitkään, eikä hampaita pestä kunnolla. Koulujen fyysisissä työoloissa koettiin myös olevan osin puutteita.

On tärkeää saattaa tulokset laajasti oppilaiden, perheiden sekä päättäjien tietoon, jotta elin- ja kouluoloja voidaan edelleen parantaa. Kuntakohtaisia tuloksia esitetään ja arvioidaan tarkemmin hyvinvointikertomuksissa.

### **3 PERHEIDEN HYVINVOINTIA EDISTÄVÄT JA ONGELMIA EHKÄISEVÄT PALVELUT SELÄNTEESSÄ**

#### **3.1 Neuvolapalvelut**

Peruspalvelukuntayhtymä Selänteen neuvolapalvelut on suunnattu lasta odottavalle ja lapsen syntymän jälkeen lapselle ja hänen perheelleen siihen asti kun lapsi aloittaa koulun. Neuvoloista saa tukea ja ohjausta lapsen odotukseen, synnytykseen ja vanhemmuuteen liittyvissä kysymyksissä ja asioissa. Lapsen syntymän jälkeen neuvoloissa seurataan lapsen kasvua ja kehitystä ja tuetaan koko perhettä kasvatukseen liittyvissä asioissa ja lapsen hoidossa. Neuvoloissa kannustetaan koko perhettä terveellisiin elintapoihin. Terveysneuvonta sisältää liikunta- ja ravitsemusohjausta, savuttomuuteen tukemista, eri sairauksiin liittyvää neuvontaa, sekä tarttuvien tautien ehkäisyneuvontaa, jota on esimerkiksi rokotustoiminta ja matkailijoiden rokotusneuvonta.

#### **Äitiysneuvola**

Äitiysneuvolan tavoitteena on äidin, sikiön ja koko perheen hyvinvoinnin ja terveyden tukeminen. Neuvolan tehtävänä ja toimintoina ovat raskauden kulun seuranta, riskien seulonta, ohjaus sekä tulevien vanhempien valmentaminen synnytykseen ja vanhemmuuteen. Kotikäyntejä tehdään lapsen kotiutuessa synnytyslaitokselta ja tarvittaessa jo ennen lapsen syntymääkin. Äitiysneuvolan lääkäreinä ovat Selänteen omat lääkärit sekä ostopalveluina hankitut gynekologit. Synnytykset hoidetaan suurimmalta osin Oulaskankaan sairaalassa; lisäksi käytetään Oulun Yliopistollista sairaalaa ja Reisjärveltä lähdetään synnyttämään pääosin Kokkolaan Keski-Pohjanmaan keskussairaalaan.

#### **Perhevalmennus**

Perhevalmennuksen tarkoitus on tukea vanhempia antoisassa ja haastavassa hoito- ja kasvatustehtävässä. Tavoitteena on vahvistaa sellaisia tietoja ja taitoja, jotka helpottavat arjen sujumista vauvan kanssa. Perhevalmennuksen perustavoite on vanhemmuuden vahvistuminen. Kokoontumiskerroilla puhutaan isäksi ja äidiksi kasvamisesta, synnytyksestä ja imetyksestä. Lisäksi käydään läpi vauvan hoitoa ja varhaisen vuorovaikutuksen toteutumista arjessa. Perhevalmennuksen aikana vanhemmat voivat halutessaan tutustua muihin samassa elämäntilanteessa oleviin perheisiin. Perhevalmennusta toteuttaa Selänteen alueella moniammatillinen työryhmä ja osa valmennuksista järjestetään vuoroin Haapajärvellä ja Pyhäjärvellä. Perhevalmennuksen jälkeen toiminta voi jatkua vanhempainryhmätyyppisenä toimintana. Valmennuksia voi kysellä neuvoloista.

#### **Lastenneuvola**

Lastenneuvolan ensisijainen tavoite on lapsen suotuisan kehityksen, terveyden ja hyvinvoinnin turvaaminen. Lastenneuvolan laaja terveystarkastus on määrääikainen terveystarkastus, jossa arvioidaan

yhdessä vanhempien, terveydenhoitajan ja lääkärin kanssa lapsen terveyden lisäksi laaja-alaisesti koko perheen hyvinvointia. Lastenneuvolassa laajat terveystarkastukset suoritetaan lapsen ollessa 18 kuukauden ja 4 v iässä, jolloin lapsen sosiaalisia taitoja kysytään myös hänen hoitopaikastaan tai kerhosta vanhemman luvalla. Lapsi voidaan tarvittaessa ohjata jatkotutkimuksiin neuvolalääkärin kautta.

### **Perhesuunnittelu**

Perhesuunnitteluneuvolassa annetaan raskauden ehkäisyneuvontaa ja ohjausta ehkäisy menetelmien valintaan ja seurataan niiden turvallista käyttöä. Lisäksi perhesuunnitteluneuvolassa autetaan raskauden suunnittelussa ja mahdollisissa lapsettomuus- ym. gynekologisissa ongelmissa. Neuvonnan tehtävänä on ylläpitää ja edistää asiakkaan seksuaalista terveyttä ja hyvinvointia.

## **3.2. Ennaltaehkäisevät palvelut**

### **Perhekeskustoiminta**

Selänteen alueella perhekeskustoimintaa on tällä hetkellä Haapajärvellä ja Pyhäjärvellä. Tavoitteena on saada toiminta käynnistymään myös Kärämäellä ja Reisjärvellä. Haapajärvellä perhekeskus toimii tällä hetkellä varhaiskasvatuksen alaisuudessa ja Pyhäjärvellä neuvolapalveluiden yhteydessä. Perhekeskukset ovat ns. matalan kynnyksen perhepalveluita; tavoite on, että perhekeskustoimintaan on helppo tulla yhdessä koko perheen kanssa. Perhekeskuksen eri toiminnot (lasten kerhot, perhekerhot, lapsiparkki ja erilaiset muut toiminnot) tukevat perheitä oikea-aikaisesti erilaisissa perheen arjen, jaksamisen ja vanhemmuuden kysymyksissä. Perhekeskuksen ammattilaiset kuuntelevat ja antavat tarvittaessa apua ja neuvoja vanhempien pulmissa.

### **Neuvolan ennaltaehkäisevä perhetyö**

Neuvolan perhetyö on neuvolan ja sosiaalitoimen yhteinen kehitteillä oleva ja pienimuotoisesti jo toteutettu perheiden palvelumuoto, jolle on tunnistettu olevan tarvetta. Resurssien puutteen takia toiminnan käynnistäminen on hidasta. Ennaltaehkäisevän perhetyö on matalan kynnyksen palvelu, jonka avulla perheet saavat varhaisessa vaiheessa tukea esimerkiksi jaksamiseen, vanhemmuuteen tai lapsen kehitykseen. Ennaltaehkäisevä perhetyö toteutetaan yhteistyössä vanhempien kanssa. Käytännössä perhetyö voi olla keskustelua kasvatukseen, vanhemmuuteen, parisuhteeseen, lapsen kehitykseen tms. liittyvissä asioissa, vanhempien ohjausta ja tukemista arjen toiminnoissa, lapsen kanssa työskentelyä tai palveluohjausta. Neuvolan terveydenhoitaja ja perhetyöntekijä tekevät tiivistä yhteistyötä perheen asioissa. Neuvolan perhetyö ei vaadi lastensuojelun asiakkuutta.

### **Lapsiperheiden kotipalvelu**

Lapsiperheiden kotipalvelu on sosiaalihuoltolain mukainen yleinen, kaikille tarkoitettu sosiaalipalvelu, jota kunnat järjestävät määrärahojen puitteissa. Sosiaalihuoltolain 20 - 21 § mukaan:

#### **20 §**

*Kotipalveluilla tarkoitetaan asumiseen, henkilökohtaiseen hoivaan ja huolenpitoon, lasten hoitoon ja kasvatukseen sekä muuhun tavanomaiseen ja totunnaiseen elämään kuuluvien tehtävien ja toimintojen suorittamista tai niissä avustamista.*

#### **21 §**

*Kotipalveluja annetaan alentuneen toimintakyvyn, perhetilanteen, rasittuneisuuden, sairauden, synnytyksen, vamman tai muun vastaavanlaisen syyn perusteella niille, jotka tarvitsevat apua suoriutuakseen 20 §:ssä tarkoitetuista tehtävistä ja toiminnoista.*

Lapsiperheiden kotipalvelua järjestetään Selänteessä yhteistyössä sosiaalitoimen ja neuvolan kanssa, ja tarvittaessa palvelua järjestetään myös lastensuojelun avohuollon tukitoimena. Selänteessä lapsiperheiden kotipalvelu toimii tällä hetkellä lastensuojelun perhetyön yhteydessä. Myös neuvolan kautta on mahdollista hakeutua lapsiperheiden kotipalvelun piiriin. Lapsiperheiden kotipalvelu tarjoaa tilapäistä lasten- ja kodinhoitoapua tukea tarvitseville lapsiperheille. Kotipalvelun tarve perheessä voi ilmetä esimerkiksi sairauden tai vamman, alentuneen toimintakyvyn, perheenlisäyksen, perhetilanteen muutoksen, sairaalassa käynnin tai muun vastaavanlaisen syyn vuoksi. Kotipalvelusta peritään pienimuotoinen maksu.

### **3.3. Varhaiskasvatus ja päivähoito**

Alle kouluikäisen lapsen vanhemmilla on vanhempainrahakauden päätyttyä mahdollisuus valita lapsensa päivähoidon järjestämiseksi kunnallinen päivähoito, kotihoidon tai yksityisen hoidon tuki.

Jokaisessa kuntakeskuksessa on varhaiskasvatuksen palvelutoimisto, josta hoidetaan kunnallisen päivähoidon järjestäminen (hakemusten vastaanottaminen, hoitopaikkoihin sijoittaminen, päivähoitomaksupäätösten tekeminen) ja yksityisten hoitopaikkojen hyväksyminen sekä valvonta.

Varhaiskasvatusta ohjataan valtakunnallisella suunnitelmalla (Stakes / Varhaiskasvatussuunnitelman perusteet), jonka mukaisesti Selänteen varhaiskasvatuksesta on laadittu oma varhaiskasvatussuunnitelma: "Varhaiskasvatus on välittämistä". Suunnitelmaa syvennetään paikalliset tarpeet huomioiden varhaiskasvatuksen eri toimintamuodoissa ja – pisteissä (yksikkökohtaiset varhaiskasvatussuunnitelmat).

Varhaiskasvatuksen tavoitteena on yhteistyössä perheen kanssa edistää alle kouluikäisen lapsen tasapainoista kasvua, kehitystä ja hyvinvointia. Varhaiskasvatuspalvelut, osana lapsen kasvuympäristöä, rakentavat ja vahvistavat vanhemmuutta sekä lasten ja perheiden hyvää arkea. Varhaiskasvatuspalveluissa työskentelevät toimivat perheiden kasvatuskumppaneina yhdessä muiden päivähoitoikäisille ja heidän

perheilleen suunnattujen palvelujen tuottajien kanssa. Varhaiskasvatukseen osallistuville lapsille laaditaan henkilökohtaiset varhaiskasvatussuunnitelmat.

### **Kunnallinen päivähoito**

Selänteen varhaiskasvatuspalvelut tarjoavat perheille päivähoitoa jokaisen peruspalvelukuntayhtymään kuuluvan kunnan alueella lähipalveluna perhepäivähoidossa, ryhmäperhepäivähoidossa ja päiväkodeissa. Päivähoitomuodoista perhe voi esittää toiveensa. Päivähoitolaissa säädetyn subjektiivisen valintaoikeuden mukaisesti päivähoito järjestetään huoltajien hakemusten perusteella joko koko- tai osapäivähoitona. Päivähoidon järjestämisessä huomioidaan asiakkaan itsemääräämisoikeus, toivomukset ja mielipide. Lasten erityisen tuen ja kuntoutuksen tarve sekä lapsen perheen elämäntilanteet ja niissä tapahtuvat muutokset huomioidaan päivähoitolaisten mukaisesti lapsikohtaisissa varhaiskasvatussuunnitelmissa. Erityinen tuki vastaa tukea tarvitsevien lasten yksilöllisiin kasvatuksellisiin ja kuntoutuksellisiin tarpeisiin. Erityistä tukea tarvittaessa pyritään monialaisessa yhteistyössä löytämään yksilöllisesti sopivat hoito- ja tukimuodot. Yhteisvastuullisuudessa on keskeistä, että kukin lapsen hoitoon, kasvatukseen, opetukseen ja kuntoutukseen osallistuva löytää roolinsa suhteessa lapseen.

### **Lasten hoidon tuet**

Tukia maksetaan perheen hakemuksen perusteella erikseen jokaisesta tukeen oikeuttavasta lapsesta ja niitä haetaan Kansaneläkelaitokselta. Tuen maksamisen edellytyksenä on, että lapsi ei ole kunnan järjestämässä päivähoidossa.

*Lasten kotihoidon tukea* voi saada perhe, jonka alle 3-vuotias lapsi ei ole kunnallisessa päivähoidossa. Siihen kuuluu hoitoraha sekä hoitolisä, johon vaikuttavat perheen tulot. Pyhäjärven kaupunki on tehnyt erillisen päätöksen maksaa lisäksi määrittämiensä perusteiden mukaisesti perhekohtaista kotihoidontuen kuntalisää.

*Lasten yksityisen hoidon tukea* voi hakea perhe, jonka lasta hoitaa kunnan hyväksymä ja perheen palkkaama hoitaja tai yksityinen palveluntuottaja.

### **Avoin varhaiskasvatus**

Selänteen järjestämää avointa varhaiskasvatusta on tarjolla Haapajärvellä (avoin päiväkotiki, varhaiskasvatus- ja perhekerhot sekä lapsiparkki, leikkikenttätöiminta kesäisin) ja Pyhäjärvellä (varhaiskasvatuskerhot, perhekerho ja lapsiparkki Aarnolassa, leikkikerhot sivukylillä ja kesäisin leikkikenttätöimintaa). Perheille avoin varhaiskasvatus on vaihtoehtoinen valinta kunnalliselle päivähoitopaikalle. Avoin varhaiskasvatus on osa-aikaista viriketoimintaa päivähoitoikäisille lapsille.

## **Esiopetus**

Lapsella on oikeus maksuttomaan esiopetukseen vuotta ennen oppivelvollisuuden alkamista. Selänteen toiminta-alueella esiopetuksen järjestämisestä vastaavat kuntien sivistyspalvelut. Esiopetusikäisten lasten päivähoidon järjestäminen kuuluu peruspalvelukuntayhtymä Selänteelle. Päivähoito järjestetään esiopetusikäiselle lapselle huoltajan hakemuksen mukaisesti. Tarvittaessa huolehditaan sivistystoimen kanssa yhteistyössä lasten kuljetusjärjestelyistä päivähoitopaikan ja esiopetuksen välillä.

## **3.4. Koulu**

Koulun tehtävä on tarjota jokaiselle oppilaalle hänen omista lähtökohdistaan käsin mahdollisuus onnistua oppimisessa, kehittyä oppijana sekä kasvaa ja sivistyä ihmisenä. Oppilaita on kannustettava aloitteellisuuteen ja vastuullisuuteen ja heille on tarjottava ohjausta ja tukea. Oppilaille on oikeus saada riittävää kasvun ja oppimisen tukea heti tuen tarpeen ilmetessä. Vanhemmilla on ensisijainen vastuu lapsen kasvatuksesta. Koulu vastaa oppilaan opetuksesta ja kasvatuksesta kouluympäristössä yhteistyössä vanhempien kanssa. Kodin ja koulun yhteistyö on välttämätöntä, jotta koulutyö onnistuu.

## **Oppilashuolto**

Oppilas- ja opiskelijahuollolla tarkoitetaan oppilaan hyvän oppimisen, hyvän psyykkisen ja fyysisen terveyden sekä sosiaalisen hyvinvoinnin edistämistä ja ylläpitämistä sekä niiden edellytyksiä lisäävää toimintaa. Oppilashuoltotyöhön kuuluvat sekä koulun yhteisöllisen hyvinvoinnin edistäminen että oppilaan yksilöllinen oppilashuolto. Oppilashuolto on oppilaan perusedellytyksistä huolehtimista, jossa kodin ja koulun yhteistyö on oleellista. Oppilashuolto kuuluu kaikille koulu yhteisössä työskenteleville sekä eri oppilashuoltopalveluista vastaaville viranomaisille. Oppilashuollon tehtävä on huolehtia siitä, että oppilaan ja opiskelijan yksilölliseen oppimiseen, kasvuun ja kehitykseen sekä terveyteen liittyvät tarpeet otetaan huomioon koulun ja oppilaitoksen arjessa. Yhteisöllisen ja yksilöllisen tuen tavoitteet, tehtävät ja toimintamallit ovat toisiaan täydentäviä.

**Koulu- ja opiskeluterveydenhuollon** perustana ovat määräaikaisten terveystarkastukset, jotka mahdollistavat jokaisen opiskelijan, oppilaan ja perheen tapaamisen toistuvasti. Kouluterveydenhuollossa järjestetään kaikille oppilaille vuosittain terveystarkastukset, joista ensimmäisen, viidennen ja kahdeksannen luokan terveystarkastukset ovat terveydenhoitajan ja lääkärin yhdessä tekemiä, ns. laajoja terveystarkastuksia, jolloin oppilaan tarkastukseen pyydetään myös vanhempia tulemaan mukaan (neuvola-asetus 2011).

Ammattikouluissa, lukioissa ja opistoissa suoritetaan terveydenhoitajan tarkastus ensimmäisenä opiskeluvuotena ja lääkärintarkastus ensimmäisenä tai toisena vuotena. Tärkeä toimintamuoto ovat myös avoimet vastaanotot, jonne lapset ja nuoret voivat tulla hakemaan apua vaivoihinsa tai puhumaan mieltä



askarruttavista asioista. Oppilaita ja opiskelijoita voidaan myös aktiivisesti kutsua vastaanotolle tai seurantatapaamisiin. Mukaan pyydetään usein myös muita oppilashuollon toimijoita ja tarvittaessa asioita viedään oppilashuoltoryhmän pohdittavaksi.

Koulukuraattorityön tavoitteena on oppilaiden ja opiskelijoiden hyvinvoinnin myönteisen kokonaiskehityksen ja koulunkäynnin tai opiskelun tukeminen sekä hyvinvoinnin edistäminen sosiaalityön keinoin koulu- ja oppilaitosyhteisössä.

Koulupsykologityöhön kuuluu oppilaan oppimisvalmiuksien, erilaisten koulunkäyntivaikeuksien ja psyykkisen tilanteen arviointia sekä tarvittaessa oppilaan ohjaamista jatkotutkimuksiin tai muun hoidon pariin. Työhön kuuluu myös tukitoimien suunnittelu oppilaan ja vanhempien kanssa, oppilashuoltoryhmässä tai muiden yhteistyökumppanien kanssa.

**Oppilaan kolmiportaisen tuen järjestelmä:** Opetuksen suunnittelussa ja tuen järjestämisessä lähtökohtana tulee olla koko opetusryhmän ja yksittäisen oppilaan vahvuudet ja tuen tarve. Tuen tarve voi vaihdella tilapäisestä jatkuvaan ja osittaisesta kokonaisvaltaiseen. Myös tukimuodot ja niiden määrä voi vaihdella. Oppimisvaikeuksien ja niitä aiheuttavien tekijöiden huomaaminen varhaisessa vaiheessa on tärkeää, koska ne voivat vaikuttaa oppilaaseen, kouluun ja koko toimintaympäristöön. Kolmiportaisen tuen tukimuodot (alla) suunnitellaan moniammatillisessa asiantuntijaryhmässä, jotta oppilas saa tarvitsemansa tuen.

***Yleinen tuki*** tarkoittaa sitä, että jokaisella oppilaalla on oikeus saada laadukasta opetusta, ohjausta ja tukea jokaisena koulupäivänä. Yleinen tuki on osa koulun toimintakulttuuria, jolloin jokaisella opettajalla on vastuu oppilaista ja heidän hyvinvoinnistaan. Painopiste on ennaltaehkäisevässä työssä jota toteutetaan yhteistyön voimin ja ohjauskeskusteluin. Tuen tarpeen arviointi ja tuen tarjoaminen kuuluu jokaisen opettajan työhön kaikissa opetustilanteissa.

***Tehostetun tuen*** piiriin kuuluvat ensisijaisesti sellaiset oppilaat, jotka tarvitsevat tukea säännöllisesti tai oppilaat, jotka tarvitsevat samanaikaisesti useampia tukimuotoja. Tukea annetaan oppilaan kehitystason ja yksilöllisten tarpeiden mukaan. Yleisen tuen tukimuotoja on käytettävä ennen tehostetun tuen aloittamista. Pedagogisessa arviossa todetaan yleisen tuen riittävyys. Mikäli todetaan, että yleinen tuki ei riitä, tehdään päätös siirtymisestä tehostettuun tukeen. Tehostetussa tuessa oppilaalle laaditaan oppimissuunnitelma.

***Eriyistä tukea*** annetaan oppilaalle, joka ei saavuta kasvulle, kehittymiselle tai oppimiselle asetettuja tavoitteita, vaikka hänelle on tarjottu riittävästi muita tukimuotoja. Eriyistä tukea annetaan, kun tehostettu tuki ei riitä ja sitä edeltää aina pedagoginen selvitys. Eriyistä tukea

järjestetään yleisen tai pidennetyn oppivelvollisuuden piiriin kuuluvalle oppilaalle. Tämä eritellään tarkemmin erityisestä tuesta tehtävässä päätöksessä. Oppilaalle, jolla on erityisen tuen päätös, laaditaan henkilökohtainen opetuksen järjestämistä koskeva suunnitelma, HOJKS.

### **3.5 Terveyspalvelut**

Terveystieteiden tehtävänä on perheiden kanssa yhteistyössä tukea lasten ja nuorten terveellisiä elämäntapoja. Terveystieteiden ja sairaanhoidon avopalveluita annetaan jokaiselle kuntalaiselle. Selännealueen avopalveluiden toimipaikkoina ovat Selännealueen terveyskeskukset ja hammashoitotilat. Jokaisessa kunnassa tarjotaan erilaisia lääkäreiden ja hoitajien vastaanottopalveluita, laboratorionäytteenottoa, kuntoutusta, hammashoitoa sekä työterveyshoitajan ja -lääkärin vastaanottopalveluita. Lääkäripäivystys ja hoidontarpeenarviointi toimivat arkisin kaikissa terveyskeskuksissa. Muista päivystyksistä ilmoitetaan erikseen Selännealueen lehdissä ja verkkosivuilla. Röntgenpalvelut, vaativa laboratorioanalytiikka, lääkehoito ja perusterveydenhuollon tasolla toteutettava erikoissairaanhoito keskitetään tulevaisuudessa pääasiassa Haapajärvelle ja Pyhäjärvelle. Erityisesti lapsiasiakkaita varten käy lastenlääkäri Haapajärvellä (jonne ohjataan myös Reisjärveltä lapsiasiakkaita) ja Kärsämäellä (jonne ohjataan myös Pyhäjärveltä asiakkaita); lisäksi lastenneurologipalveluita saadaan harvakseltaan Pyhäjärvelle.

### **3.6 Sosiaalityö**

#### **Sosiaalityön määrittely**

Sosiaalityön tavoitteena on lisätä hyvinvointia edistämällä yhteiskunnallista muutosta sekä ihmissuhdeongelmien ratkaisua, elämänhallintaa ja itsenäistymistä. Sosiaalityön kohteena ovat vuorovaikutustilanteet ihmisen ja hänen ympäristönsä välillä. Välineenä sosiaalityö käyttää sosiaali- ja käyttäytymisteoreettista sekä yhteiskunnan järjestelmiä koskevaa tietoa. Sosiaalityön perustana ovat ihmisoikeuksien ja yhteiskunnallisen oikeudenmukaisuuden periaatteet. (Kansainvälinen sosiaalityön määrittelmä.)

#### **Lapsi- ja perhekohtainen lastensuojelu**

Lastensuojelua on lapsi- ja perhekohtainen lastensuojelu, jolloin lapsi ja perhe ovat lastensuojelun asiakkaina. Lastensuojelutarpeen selvitys, avohuollon tukitoimet, kiireellinen sijoitus, huostaanotto sekä sijaishuollon järjestäminen ja jälkihoito ovat lapsi- ja perhekohtaista lastensuojelua. Lastensuojelun asiakkaaksi tullaan joko lastensuojeluilmoituksen kautta, hakemuksesta, lastensuojelutarpeen arvioimispyynnön kautta tai muutoin, kun lastensuojeluun on saatu tieto lastensuojelun tarpeesta olevasta lapsesta.

Lastensuojelussa ensisijaisia tuen muotoja ovat avohuollon tukitoimet. Avohuollon tukitoimia ovat mm. perhetyö, kotipalvelu, tukiperhe, avohuollon sijoitus, harrastusten taloudellinen tukeminen tai päivähoito. Lastensuojelun perhetyö on ennaltaehkäisevää ja/tai korjaavaa työtä, jota tehdään pääasiassa perheiden kotona työskentelemällä perheenjäsenten kanssa. Perhetyö on suunnitelmallista, kokonaisvaltaista ja pitkäjänteistä työtä, jonka avulla perhettä pyritään tukemaan kokonaisuudessaan jokaisen perheenjäsenen tarpeet huomioon ottaen. Lastensuojelun perhetyö on sosiaalityöntekijän ohjaamaa ja perhetyö tekee yhteistyötä neuvolan, päivähoiton, koulujen, terapiayksikön sekä muiden tarpeellisten tahojen kanssa.

Peruspalvelukuntayhtymä Selänteessä lapsi- ja perhekohtaista lastensuojelua tehdään pääasiassa kuntapareittain Haapajärvi-Reisjärvi ja Pyhäjärvi-Kärsämäki. Selänteen lastensuojelussa työskentelee johtava sosiaalityöntekijä, viisi sosiaalityöntekijää ja kaksi sosiaaliohjaajaa. Tästä resurssista hoidetaan myös Selänteen lastenvalvojapalvelut. Lastensuojelun perhetyössä työskentelee kuusi perhetyöntekijää.

Selänteen lastensuojelussa toimii lastensuojelun moniammatillinen asiantuntijaryhmä, johon kuuluvat johtava sosiaalityöntekijä, perheneuvolan psykologi, koulukuraattori, terveyskeskuslääkäri, neuvolan johtava terveydenhoitaja, varhaiskasvatuksen johtaja sekä Selänteen lastensuojelun sosiaalityöntekijät ja -ohjaajat. Asiantuntijaryhmän toiminta perustuu lastensuojelulain 14 §:n, ja sen tarkoituksena on avustaa sosiaalityöntekijää lastensuojelun prosesseissa. Asiantuntijaryhmä tuo asiantuntijuutta ja osaamista lastensuojelun monimutkaisiin tapauksiin ja osaltaan varmistaa laadukasta lastensuojelua.

### **Lastenvalvojapalvelut**

Lastenvalvojat hoitavat avioliiton ulkopuolella syntyneiden lasten isyyden selvittämistä koskevat asiat ja tekevät sopimuksia lapsen huollosta, asumisesta ja tapaamisoikeudesta sekä eläntekesästä. Lastenvalvojat tekevät selvityksiä käräjäoikeudelle lapsen huolto- asumis- ja tapaamisasioissa yhteistyössä muiden sosiaalityöntekijöiden kanssa. Peruspalvelukuntayhtymä Selänteessä lastenvalvojan palveluita toteuttaa kolme sosiaalityöntekijää.

### **Aikuissosiaalityö**

Sosiaalityön tehtävänä on auttaa asiakkaitaan löytämään ratkaisuja arkielämän vaikeuksiin ja kriisitilanteisiin. Tavoitteena on lisätä asiakkaan elämänhallintaa, vastuunottamista ja omatoimisuutta ammatillisen sosiaalityön keinoin. Palveluihin kuuluu mm. sosiaalityön neuvonta ja ohjaus sekä toimeentulotuki. Toimeentulotukea voidaan myöntää toimeentulotuesta annetun lain (1412/1997) mukaisesti, myös ehkäisevänä toimeentulotukena.

Peruspalvelukuntayhtymä Selänteessä aikuissosiaalityön palvelualueet ovat toimeentulotuki, välitystiliasiakkaat, kuntouttava työtoiminta ja vammaispalvelulain mukaisten palvelujen järjestäminen kuntayhtymän alueella. Aikuissosiaalityön palvelut järjestetään lähipalveluina kuntien sosiaalitoimistoissa. Painopiste aikuissosiaalityössä on nuorten työttömien aikuisten ja pitkäaikaistyöttömien aktivointi ja syrjäytymisen ehkäisy sekä palveluiden tuottaminen siten, että kuntalaisten oma toimintakyky paranee.

### **Sosiaalipäivystys**

Selänteen sosiaalityöntekijät päivystävät vuorollaan Jokilaaksojen päivystysrenkaassa. Sosiaalityöntekijät päivystävät pareittain. Sosiaalipäivystystä hoidetaan arkipäivisin virka-ajan ulkopuolella (klo 16 – 08) ja viikonloppuisin ympäri vuorokauden. Puhelut virka-ajan ulkopuoliseen sosiaalipäivystykseen ohjautuvat hätäkeskuksen (112) kautta.

Sosiaalipäivystykseen ohjattavia kriisitilanteita ovat esimerkiksi:

1. Väkivaltatilanteet perheissä, joissa on alaikäisiä lapsia tai muita huollettavia
2. Lastensuojelun tai muun huollon tarpeen selvittäminen
3. Onnettomuudet ja muut vaaratilanteet
4. Lapsen ja nuoren erityisvaikeudet
5. Konsultaatio, virka-avun tarve

### **3.7 Perheneuvola, mielenterveys- ja päihdepalvelut**

Terapiapalvelujen periaatteena on järjestää tasavertaiset, laadukkaat ja helposti saatavilla olevat psykososiaalista hyvinvointia edistävät palvelut Selänteen alueella. Terapiapalveluita ovat mielenterveys-, perheneuvola- ja päihdepalvelut sekä mielenterveyskuntoutujien asumispalvelut ja päivätoiminta.

Terapiapalveluissa on kaksi tiimiä: toinen tiimi vastaa pääsääntöisesti alueesta Haapajärvi – Reisjärvi ja toinen tiimi alueesta Pyhäjärvi - Kärsämäki. Suurin osa palveluista tuotetaan omassa kunnassa, jolloin asiakasvastaanotot järjestetään kotikunnassa.

Jokaisessa kunnassa toimii oma kriisiryhmä. Kriisiryhmien tehtävänä on antaa apua 2 - 3 päivän kuluessa kun on tapahtunut onnettomuus tai muu äkillinen kriisitilanne. Ensivaiheen kriisiapua saa terveyskeskuksista. Kriisiryhmät tarjoavat mahdollisuuden käsitellä tapahtunutta ja siten ennaltaehkäistä pitkittyneiden stressireaktioiden syntymistä.

Perheneuvolaan ohjaututaan pääsääntöisesti asiakkaan oman yhteydenoton perusteella. Työntekijöinä ovat psykologi ja sosiaali- /perhetyöntekijä. Perheneuvolasta lapsi ja/tai vanhemmat saavat tukea mm.

lapsen kasvuun ja kehitykseen liittyvissä asioissa ja elämän kriiseissä tai muutoksissa. Perheneuvolassa etsitään ratkaisuja huolen aiheisiin yhdessä. Tarvittavista tutkimuksista ja terapiasta sovitaan erikseen. Perheneuvolan kautta ohjaututaan myös lasten/ nuorisopsykiatriin vastaanotolle ja toteutetaan tarvittavaa psykiatrista hoitoa.

### **3.8 Liikunta- ja nuorisotoimi**

Kuntien nuorisopalvelut toteuttavat varhaista puuttumista. Tarkoituksena on vahvistaa nuorten itsetuntoa ja kasvattaa tietoutta omasta itsestään. Kaikissa Selänteen kunnissa toimii nuorisolain mukaiset viranomaistyöryhmät ja kunnissa on nuorisotalotoimintaa, jossa voi viettää turvallista aikaa muita nuoria tapaillen ja pelaillen. Nuorisolaissa säädetään eri viranomaisten velvollisuudesta tehdä yhteistyötä yleistä suunnittelua ja toimeenpanon kehittämistä varten koskien nuorten palveluita. Nuorisolain 7 § mukaisesti kunnissa on oltava monialainen, nuorten ohjaus- ja palveluverkosto johon kuuluu eri alojen edustus:

*7 a § (20.8.2010/693:*

*Paikallisten viranomaisten monialaisen yhteistyön yleistä suunnittelua ja toimeenpanon kehittämistä varten kunnassa on oltava nuorten ohjaus- ja palveluverkosto, johon kuuluvat opetus-, sosiaali- ja terveys- ja nuorisotoimen sekä työ- ja poliisihallinnon edustajat. Lisäksi verkostoon voi kuulua puolustushallinnon ja muiden viranomaisten edustajia. Verkosto toimii vuorovaikutuksessa nuorten palveluja tuottavien yhteisöjen kanssa. Kunnat voivat koota myös yhteisen verkoston. Verkosto ei käsittele yksittäistä nuorta koskevia asioita.*

*Nuorille suunnattujen palvelujen keskinäisen toimivuuden ja vaikuttavuuden parantamiseksi nuorten ohjaus- ja palveluverkoston tehtävänä on:*

- 1) koota tietoja nuorten kasvu- ja elinoloista sekä arvioida niiden pohjalta nuorten tilannetta paikallisen päätöksenteon ja suunnitelmien tueksi;*
- 2) edistää nuorille suunnattujen palvelujen yhteensovittamista ja vaikuttavuutta tavoitteena palvelujen riittävyys, laadukkuus ja saavutettavuus*
- 3) suunnitella ja tehostaa yhteisiä menettelytapoja nuorten palveluihin ohjautumiseksi ja tarvittaessa palvelusta toiseen siirtymiseksi;*
- 4) edistää nuorten palveluiden järjestämiseen liittyvän tietojen vaihdon sujuvuutta suunnittelemalla yhteisiä menettelytapoja viranomaisten kesken.”*

Haapajärvellä toimii Lasten Parlamentti, Nuorisovaltuusto, Lapsiasiainneuvosto, Nuorten ohjaus- ja palveluverkosto. Haapajärvellä toimii myös rahasto, jonka tarkoituksena on pyrkiä turvaamaan tarvittaessa haapajärvisten lasten harrastustoimintaa. Haapajärvellä toimii myös Settinetti-tiedotuspiste (lisätietoja kotisivuilta). Haapajärvellä peruskoululaisille on ilmaiset uinnit kaksi kertaa lukukauden aikana.

Pyhäjärvellä toimii Nuorisovaltuusto sekä nuorten ohjaus ja -palveluverkosto, jotka ajavat nuorten etuja päätöksissä. Kaupunki tukee järjestöjä ja seuroja vuosittain jaettavilla avustuksilla ja jakaa harrastusavustusta kaikille alle 18 -vuotiaille ohjattuun harrastus toimintaan. Kaupungin järjestämät kerhot, leirit ja retket ovat ilmaisia ja salivuorot sekä uinti kaksi kertaa viikossa ovat maksuttomia alle 18-vuotiaille.

Kärsämäellä toimii nuorten ohjaus ja -palveluverkosto ja Settinetti-tiedotuspiste. Kunta tukee järjestöjä ja seuroja vuosittain jaettavilla avustuksilla. Kunnanhallitus on lähettänyt lasten edustajia valtakunnalliseen lasten parlamenttiin ja aika-ajoin tiedustellaan nuorten halukkuutta osallistua Nuoriso- leaderiin nuorisoedustajaksi.

Reisjärvellä toimii Reisjärven Nuoret Vaikuttajat vaikuttajaryhmä, nuorten ohjaus- ja palveluverkosto ja Settinetti - tiedotuspiste. Liikuntasalivuorot ovat maksuttomia niin nuorille kuin muillekin kunnan asukkaille.

*Tarkemmin kuntien nuorisopalveluista saa tietoa kuntien nettisivuilta.*

Kaikessa nuorisopalveluiden toiminnassa näkyy päihteettömyys ja ennaltaehkäisevä päihdetyö. Kunnat ovat suunnitelmakaudella mukana THL:n alkoholiohjelman mukaisen PAKKA- toimintamallin käyttöönotossa, jonka tavoitteena on vähentää alkoholihaittoja paikallisen tason toimenpiteillä ja edistää paikallista ehkäisytyötä.

### **3.9 Seurakunta, järjestötoiminta ja muu harrastustoiminta**

Selänteen kuntien seurakunnat toteuttavat monipuolista toimintaa lapsille, lapsiperheille ja aikuisille. Keskeisiä toimintoja ovat lasten päiväkerhot, perhekerhot, varhaisnuoriso- ja nuorisotyö sekä diakoniatyö, joiden avulla seurakunnat ovat omalta osalta edistämässä myös lasten, nuorten ja lapsiperheiden hyvinvointia. Seurakuntaakohtaisesti yhteistyömuodot sosiaali-, terveys- ja sivistyspalveluiden kanssa vaihtelevat kunnittain.

Kunnissa on järjestöjä ja yhdistyksiä, joiden toiminta on osaltaan lisäämässä lasten, nuorten ja lapsiperheiden terveyttä ja sosiaalista hyvinvointia. Kaikissa alueen kunnissa toimii Mannerheimin Lastensuojeluliiton paikallisyhdistykset ja 4H-yhdistykset. Kaikissa kunnissa on tavoitteena edistää kuntien ja järjestöjen yhteistyötä. Paikallisilla urheiluseuroilla on keskeinen merkitys nuorten ennaltaehkäisevässä

työssä. Monet nuoret ovat hakeutuneet urheiluseuratoimintaan mukaan, mikä ohjaa heitä heidän hyvinvointiaan tukeviin harrastuksiin.

### **3.10 Etsivä nuorisotyö**

Jokilaaksojen Nuorten Tuki ry toteuttaa nuorisolain mukaista etsivää nuorisotyötä Selänteen alueella. Etsivä nuorisotyö on erityisnuorisotyötä, jonka tavoitteena on olla läsnä nuorten keskuudessa ja tarjota mahdollisuus turvalliseen ja luottamukselliseen aikuiskontaktiin. Etsivä nuorisotyö etsii nuoren kanssa vastauksia nuoren mieltä askarruttaviin kysymyksiin ja auttaa nuorta saavuttamaan tarvitsemansa palvelut. Ensisijaisena tehtävänä on auttaa alle 29-vuotiaita nuoria, jotka ovat koulutuksen tai työmarkkinoiden ulkopuolella tai jotka tarvitsevat tukea saavuttaakseen tarvitsemansa palvelut.

### **3.11 Muut lasten ja perheiden hyvinvointia tukevat toiminnot ja hankkeet**

Erilaiset hankkeet ja kehittämisprojektit tukevat eri palveluiden toimintaa ja kehittävät niitä. Selänteessä on meneillään jatkuvasti lapsen hyvinvointia edistäviä hankkeita. Näissä hankkeissa korostuu erityisesti monialaista yhteistyötä eri lasten ja perheiden palveluita toteuttavien tahojen välillä. Selänteessä on hankkeiden myötä juurrutettu uusia toimintatapoja ja aloitettu perhekeskustoiminta.

Selänteen kuntien hyvinvointisuunnitelmissa on asetettu tavoitteeksi Lapset puheeksi - menetelmän käyttöön otto. Lapset puheeksi - menetelmäkoulutuksen tarkoituksena on saada työväline lapsen kehityksen tukemiseen ja häiriöiden ehkäisemiseen. Menetelmää käytetään varhaiskasvatuksessa, sivistystoimessa, perusterveydenhuollossa, lastensuojelussa, perheneuvolatyössä ja päihdehuollossa. Selänteessä on parhaillaan menossa Lasten Kaste – Oulun eteläisen osakokonaisuus- hanke jonka puitteissa Lapset puheeksi -menetelmää kehitetään ja otetaan käyttöön.

## 4 LASTENSUOJELUN TARVE SELÄNTEESSÄ

### 4.1 Lastensuojelun tilastot

Varsinaista lapsi- ja perhekohtaisen lastensuojelun tarvetta varten alle on koottu vuosien 2011 - 2013 tilastoja lastensuojelun suoritteista:

	Haapajärvi	Kärsämäki	Pyhäjärvi	Reisjärvi	yhteensä
Lastensuojeluilmoitukset 2013	143	50	111	86	390
Lastensuojeluilmoitukset 2012	124	60	123	94	401
Lastensuojeluilmoitukset 2011	130	48	123	31	332
Lastensuojelutarpeen selvitykset (valmiit) 2013	42	14	29	37	122
Lastensuojelutarpeen selvitykset (valmiit) 2012	41	24	79	52	196
Lastensuojelutarpeen selvitykset (valmiit)2011	47	24	44	15	130
Lastensuojelun uudet alkaneet avohuollon asiakkuudet 2013	49	20	38	39	146
Kaikki lastensuojeluasiakkaat 2013	221	107	148	69	545
Kaikki lastensuojeluasiakkaat 2012	207	101	140	77	525
Kaikki lastensuojeluasiakkaat 2011	174	87	99	40	400
Avohuollon tukitoimien piirissä olleet lapset 2013	190	97	125	59	471
Avohuollon tukitoimien piirissä olleet lapset 2012	176	87	125	66	454
Avohuollon tukitoimien piirissä olleet lapset 2011	155	79	84	34	352



Perhetyön piirissä olleet 2013 (lapsia/perheitä)	98/28	67/17	49/24	9/4	223/73
Perhetyön piirissä olleet 2012 (lapsia/perheitä)	110/33	69/18	43/19	15/6	237/76
Perhetyön piirissä olleet 2011 (lapsia/perheitä)	100/26	71/18	38/17	7/4	216/41
Lapsiperheiden kp:n piirissä olleet 2013 (lapsia/perheitä)	95/20	39/9	23/6	39/9	196/44
Lapsiperheiden kp:n piirissä olleet 2012 (lapsia/perheitä)	103/18	38/6	35/11	38/9	214/44
Lapsiperheiden kp:n piirissä olleet 2011 (lapsia/perheitä)	135/23	34/5	20/5	36/9	225/42
Kodin ulkopuolelle sijoitetut (kaikki) 2013	26	14	17	8	65
Kodin ulkopuolelle sijoitetut (kaikki) 2012	24	16	19	11	70
Kodin ulkopuolelle sijoitetut (kaikki) 2011	28	9	19	12	68
Huostassa olevat 2013	17	9	13	7	46
Huostassa olevat 2012	20	11	15	8	54
Huostassa olevat 2011	15	7	13	6	41
Isyys selvitykset 2013	21	12	22	10	65
Isyys selvitykset 2012	30	8	27	9	74
Isyys selvitykset 2011	29	9	25	8	71
Asumis-, huolto- ja tapaamissopimukset 2013	65	21	35	26	147
Asumis-, huolto- ja tapaamissopimukset 2012	57	9	64	25	155
Asumis-, huolto- ja tapaamissopimukset 2011	46	11	57	19	133

Elatussopimukset 2013	81	7	50	23	161
Elatussopimukset 2012	57	13	57	15	142
Elatussopimukset 2011	51	11	66	12	140
Selvityksiä käräjäoikeudelle 2013	1	0	2	4	7
Selvityksiä käräjäoikeudelle 2012	2	0	0	1	3
Selvityksiä käräjäoikeudelle 2011	2	1	2	1	6
Laitossijoitusvuorokaudet 2013	3996	1934	2090	1611	9631
Laitossijoitus vuorokaudet 2012	4355	2373	1424	1662	9814
Perhesijoitusvuorokaudet 2013	2190	1466	2555	1095	7306
Perhesijoitusvuorokaudet 2012	2196	276	3048	1128	6648
Naskali 1.1.-30.4.2013 kerhopäiviä / lapsia	16/117				
Naskali 2013 kerhopäiviä / lapsia/perheitä	38/329/17				
Naskali 9.11.2012 alk. 1X/vko, kerhopäiviä/lapsia	5/48				

TAULUKKO 6. Lastensuojelun suoritteet 2011 – 2013.

## 5 JOHTOPÄÄTÖKSET JA KEHITTÄMISTARPEET

### Johtopäätökset lasten suojelun tilasta

Selänteen kuntayhtymä on vastannut alueensa lastensuojelupalveluista 1.1.2010 alkaen. Selänteen aikana lastensuojelupalveluita on kehitetty laaja-alaisesti: lastensuojelussa on laadittu lain edellyttämät yhdenvertaiset asiakkaita koskevat asiakirjapohjat, työ on organisoitu osaaminen ja koko alueen lastensuojelutarpeet huomioiden. Henkilöstön palautteissa on tullut esiin, että yhteistoiminta-alueena lastensuojelu toimii paremmin kuin yksittäisessä kunnassa. Lisäksi työ tiimissä on kannustavaa ja sen vaikutus näkyy palveluiden laadussa ja ennen kaikkea vaikuttavuudessa niin asiakkaan kuin kuntien talouden näkökulmista. Yksittäisessä kunnassa lain edellytykset eivät välttämättä toteudu. Toteutumisen edellytyksenä on riittävä, lain edellyttämä henkilöstöresurssi (jokaista lastensuojeluprosessia varten tulee olla lapsen asioista vastaava sosiaalityöntekijä, työpari sekä virassa oleva johtava viranhaltija).

Valtakunnallisesti lastensuojelu on saanut viime aikoina paljon julkisuutta ja keskustelussa on ollut mm. ennaltaehkäisevän työn lisäämisen tarve ja lastensuojelun sosiaalityön mitoitukset lastensuojelun asiakkaana olevaa lasta kohden. Lastensuojelulaki on täsmentynyt 2014 vuoden alussa siten, että sosiaalityöntekijän on kirjattava lapsen asiakassuunnitelmaan riittävät tapaamiskerrat eli kuinka usein lapsen asioista vastaava sosiaalityöntekijä tai muu lastensuojelun työntekijä tapaa lasta (LSL 29§). Peruspalvelukuntayhtymä Selänteessä lastensuojelun sosiaalityöntekijällä asiakaslapsia oli vuonna 2013 noin 84. Tämä ylittää Sosiaalialan korkeakoulutettujen ammattiliitto Talentian mitoitussuosituksen, jonka mukaan yhtä sosiaalityöntekijää kohden tulisi olla enintään 40 lasta.

Lastensuojelun sosiaalityön kaikki suoritteet Peruspalvelukuntayhtymä Selänteessä ovat kasvaneet viime vuosien aikana. Lastensuojelun kaikkien asiakkaiden määrä esimerkiksi vuodesta 2011 vuoteen 2013 on kasvanut 145 asiakkaalla. Kuntien lastensuojelun asiakasmäärien lisääntymisen vuoksi Selänteessä on lisätty sosiaalityön resurssia yhdellä sosiaalityöntekijän ja yhdellä sosiaaliohjaajan viralla. Selänteen toiminnan aikana on saatukin asiakasmäärien lisääntymisestä huolimatta painopistettä muutetuksi lastensuojelun korjaavasta työstä avohuollon palveluihin, ja laitoshoittoa vähennetyksi. Lastensuojelun palveluissa painopiste on siirtynyt sijoituksia ehkäiseviin avohuollon palveluihin, minkä on mahdollistanut työntekijäresurssin lisääminen. Lisäksi työprosesseja on kehitetty ja työntekijöitä on koulutettu.

Tilastoista voidaan todeta, että sijoitusvuorokaudet ovat vähentyneet. Sijaishuollossa toiminta on kehittynyt lastensuojelulain uudistuksen mukaiseen suuntaan: lain mukaan lapsi on sijoitettava ensisijaisesti perhehoitoon.

Avohuollon ja perhehoidon lisääntyminen on lisännyt kustannusten hallintaa kunnissa. Ehkäisevää työtä ja lastensuojelun avohuollon palveluita voidaan käyttää moninkertaisesti, ennen kuin niiden kustannukset ylittävät sijoituksesta aiheutuvat kulut. Pitkäaikainen kodin ulkopuolelle sijoittaminen nostaa kustannukset kymmenkertaiseksi verrattuna lastensuojelun avopalveluihin. (Lastensuojelun Keskusliitto 2012.)

Selänteessä ja alueen kunnissa tehdään ennaltaehkäisevää lastensuojelun työtä. Selänteen kuntien hyvinvointisuunnitelmissa on nostettu painopisteeksi lasten ja perheiden hyvinvointi. Toimenpiteenä mm. Reisjärven ja Kärämäen kunnat ovat palkanneet oman koulukuraattorin. Aiemmin Haapajärven ja Pyhäjärven koulukuraattorien työpanosta ostettiin Reisjärvelle ja Kärämäelle. Reisjärvellä kuraattorin palkkaaminen on jo vähentänyt lastensuojelun sosiaalityön kustannuksia. Pyhäjärven kaupunki on perustanut oman perhetyöntekijän toimen kouluille syksystä 2014 alkaen.

Ennaltaehkäisevää työtä tulee olemaan myös Lapset puheeksi – menetelmän käyttöönotto koulutusten myötä.

### **Kehittämistarpeet**

Eri toimijoiden **yhteistyö** yli hallintorajojen on tärkeää lasten ja perheiden palveluissa ja ennaltaehkäisevässä työssä. Hyvinvointikoordinaattori mahdollistaa Selänteen ja kuntien yhteistyön hyvinvoinnin edistämiseksi. Lastensuojelun keskusliitto pitää tärkeänä palveluiden kehittämistä yhteistyössä eri toimijoiden kanssa.

Edelleen on tärkeä kiinnittää huomiota riittävään **henkilöstömäärään** lastensuojelun sosiaalityössä ja perhetyössä, sekä muissa ennaltaehkäisevää työtä tekevissä palveluissa, mm. kouluissa ja neuvoloissa. Lasten ja perheiden ongelmat ovat monimutkaistuneet ja vaativat laaja-alaista osaamista ja näkemystä. Koulutus vahvistaa ammattitaitoa, sillä voidaan lisätä erityisosaamista esimerkiksi perheiden väkivalta- ja päihdeongelmien puuttumiseen ja hoitamiseen mahdollisimman varhaisessa vaiheessa.

Selänteessä lastensuojelun työntekijät ovat käyneet THL:n ja Aluehallintoviraston väkivaltatyön kouluttajakoulutusta, ja koulutusta on annettu Selänteessä lastensuojelun ja perhetyön työntekijöille. Koulutusta on tarkoitus jatkaa muille palvelulinjoille, mikäli resurssit sen mahdollistavat. Väkivaltatyötä tulisi kehittää ja organisoida, ja tätä varten Selänteessä tulisi perustaa väkivaltatyön koordinaatioryhmä.

## 6 TAVOITTEET, TOTEUTUS JA ARVIOINTI

Kuntaliiton (2014) ohjeistuksen mukaan lastensuojelusuunnitelma voidaan laatia koko kunnan tai tarvittaessa usean kunnan tasolla. Suunnitelmassa erityisesti lastensuojelun tarvetta ja lastensuojeluun varattavia voimavaroja koskevat kohdat sisältävät kunnan talousarvion ja taloussuunnitelman laadinnan kannalta keskeistä tietoa. Lastensuojelusuunnitelma voidaan liittää osaksi kunnan tai seutukunnan hyvinvointi- tai lapsipoliittista ohjelmaa. Suunnitelman hyväksyy valtuusto, mikä on omiaan nostamaan esiin lastensuojelun järjestämiseen liittyviä kysymyksiä valtuustotasolla, jossa myös talousarvio ja -suunnitelma hyväksytään. Suunnitelman laatiminen vaatii asioiden konkretisoimista kunnan tasolla. Sen tavoitteena on vahvistaa eri hallintokuntien välistä yhteistyötä (Kuntaliitto 2014). Peruspalvelukuntayhtymä Selänne tekee lastensuojelusuunnitelman kuntien toimeksiannosta. Suunnitelmassa otetaan huomioon lastensuojelulain velvoitteet ja kunnissa sovitut hyvinvoinnin painopisteet. Tämä lastensuojelusuunnitelma pohjautuu aiempiin suunnitelmiin.

Kaikkien Selänteen kuntien valtuustokaudelle 2013–2016 tekemien hyvinvointikertomusten tärkeänä painopisteenä on lasten ja nuorten hyvinvoinnin ja turvallisuuden tukeminen. Haapajärven kaupungin tavoitteena on, että lapset ja nuoret saavat riittävästi apua ja tukea vaikeissa elämäntilanteissa, vanhempien vastuunotto lisääntyy ja että lapsen ja nuoret saavat osallistua ja tulevat kuulluksi heitä koskevissa asioissa. Kärsämäen kunnassa tavoitteena on tukea alle kouluikäisten lapsiperheitä, lasten ja nuorten terveyden ylläpitäminen, liikunnan lisääminen, ylipainon vähentyminen ja oppilashuollon kehittäminen ennaltaehkäiseväksi. Pyhäjärvellä ja Reisjärvellä tavoitteena on lasten ja nuorten riittävä tukeminen. ([www.hyvinvointikertomus.fi](http://www.hyvinvointikertomus.fi) -> hyväksytyt kertomukset). Kaikki Selänteen kunnat ovat allekirjoittaneet Pohjois-Pohjanmaan maakunnan hyvinvointisopimuksen ja ilmaisseet halunsa ottaa käyttöön hyvinvointisopimuksen kolme hyvää käytäntöä: painonhallinnan etäohjaus, PAKKA -toimintamalli ja Lapset puheeksi – työmenetelmä. Lapset puheeksi -menetelmä on yksi kuntien toimenpide lasten ja nuorten hyvinvoinnin edistämiseksi. Lapset puheeksi- menetelmän kouluttajakoulutukset alkavat keväällä 2014.

### Selänteen lasten suojelutyön periaatteet ja suunnitelman tavoitteet:

- Päävastuu lasten kasvatuksesta ja huolenpidosta on vanhemmilla. Palveluilla ja tukitoimilla vahvistetaan vanhemmuuden valmiuksia ja edistetään lapsiperheiden hyvinvointia.
- Lastensuojelun painopiste siirtyy ennalta ehkäisevään lastensuojeluun kaikkien toimijoiden yhteisvastuullisuudella. Lapsilähtöisyys huomioidaan sekä palveluja ja tukitoimia koskevassa päätöksenteossa että käytännön toiminnassa.

- Päivähoito ja koulunkäynti tapahtuvat psyykkisesti ja fyysisesti turvallisessa ympäristössä mahdollistaen lapsen ikäkauden ja edellytysten mukaisen kokonaisvaltaisen kasvun, kehityksen ja oppimisen. Erityisen tuen tarpeessa olevien palvelut järjestetään normaalipalveluihin integroituna.
- Tarjotaan lapsille ja nuorille mahdollisuuksia osallistua onnistumisen kokemuksia tarjoaviin harrastuksiin ja vapaa-ajantoimintaan.
- Päätöksenteossa otetaan huomioon lasten kasvuolojen kehittäminen, epäkohtien ehkäiseminen ja poistaminen sekä terveyden edistäminen ja terveyserojen kaventaminen.
- Lasten sijoitustarve kodin ulkopuolelle vähenee ja lastensuojelun sosiaalityö painottuu avohuollon tukitoimiin.
- Sijoitettujen lasten perhehoitoa lisätään.
- Kiinnitetään huomioita palveluiden järjestämisessä ja kehittämisessä yksinhuoltajaperheiden asemaan.

#### **Lastensuojelusuunnitelmaprosessi Selänteessä:**

- Selänteen kuntayhtymän johto asettaa työryhmän lastensuojelusuunnitelman päivittämistä varten.
- Lasten ja perheiden palveluista vastaava viranhaltija vastaa suunnitelman päivittämisestä.
- Työryhmään kuuluu edustajia eri hallinnonaloilta. Suunnitelmatyöryhmä kerää tarvittavaa tietoa suunnitelmaa varten ja laatii alustavia arvioita lasten suojelun tilasta, tarpeesta, tavoitteista ja toimenpiteistä.
- Suunnitelma kierrätetään lausunnolla Selänteen kuntien hallintokunnissa ja lapsiasiainneuvostossa.
- Valmis suunnitelma hyväksytään kuntien valtuustoissa ja sen jälkeen Selänteen kuntayhtymähallituksessa.
- Suunnitelmatyöryhmä tiedottaa suunnitelmasta eri hallinnonalojen johtajille ja kuntalaisille.
- Kuntayhtymän ja kuntien johto vastaavat suunnitelman toimenpiteiden toteutuksesta.
- Lastensuojelusuunnitelma päivitetään lain mukaan valtuustokausittain, kerran neljässä vuodessa.
- Lastensuojelusuunnitelman toteutusta arvioidaan vuosittain lapsiasiainneuvostossa ja HYTE-työryhmissä hyvinvointikertomusten rinnalla.
- Lastensuojelusuunnitelman tavoitteet ja toimenpiteet otetaan huomioon vuosittain talousarviossa ja varataan tarvittavat resurssit toteutusta varten.
- Tarkastuslautakunta valvoo viime kädessä lastensuojelusuunnitelman toteuttamista.
- Valtakunnalliset valvontaviranomaiset valvovat osaltaan lastensuojelusuunnitelman voimassaoloa.
- Seuraava lastensuojelusuunnitelma on laadittava vuosille 2017 - 2020 joten suunnitelma on tarkistettava vuonna 2016.

**Lastensuojelusuunnitelman toimenpiteet:**

- **Perustetaan** Selänteen kuntayhtymän alaisuuteen suunnitelman tavoitteiden ja toimenpiteiden arviointia varten *kuntien yhteinen lapsiasiainneuvosto* tai perustetaan kuntakohtaiset lapsiasiainneuvostot.
- **Perustetaan** perheväkivaltatyön koordinaatiotyöryhmä ja osoitetaan väkivaltatyöhön resurssia.
- **Kehitetään ja laajennetaan** ennaltaehkäiseviä olemassa olevia lasten ja perheiden palveluita Selänteen kunnissa mm. oppilashuollossa, varhaiskasvatuksessa ja perhekeskuksissa sekä erityispalveluissa.
- **Laajennetaan** neuvolan perhetyötä ja varataan siihen oma resurssi.
- **Kehitetään** lastensuojelun perhehoitoa, mm. tulevan hankkeen (Pohjois-Suomen Lasten Kaste-hanke) myötä. Hankkeen myötä kehitetään myös lastensuojelutarpeen monialaisen selvittämisen menetelmiä. Perhehoidon lisääminen nykyisestään edellyttää lisäresurssia. Kuntayhtymän omien perhehoitajien lisääminen edellyttää heidän ennakkovalmennuksen järjestämistä (perhehoitajalaki 1 §). Lisäksi perhehoidon järjestäminen ja sijaisvanhempien tukeminen ovat työllistäviä ja vaativat erityisosaamista.

## LÄHTEET

Sosiaaliportti – lastensuojelun käsikirja. <http://www.sosiaaliportti.fi/fi-FI/Lastensuojelu/>

Heinonen Hanna, Väisänen Antti & Hipp Tii 2012. Miten lastensuojelun kustannukset kertyvät?  
Lastensuojelun Keskusliitto.

[http://www.lskl.fi/files/1518/Miten\\_lastensuojelun\\_kustannukset\\_kertyvat.pdf](http://www.lskl.fi/files/1518/Miten_lastensuojelun_kustannukset_kertyvat.pdf)

Kuntien hyvinvointikertomukset sähköisessä muodossa: [www.hyvinvointikertomus.fi](http://www.hyvinvointikertomus.fi)

Taskinen Sirpa 2010, 23. Lastensuojelulain soveltaminen. WSOY.

Kuntaliitto 2014. Kuntien suunnitelmat lastensuojelun järjestämisestä ja kehittämisestä.

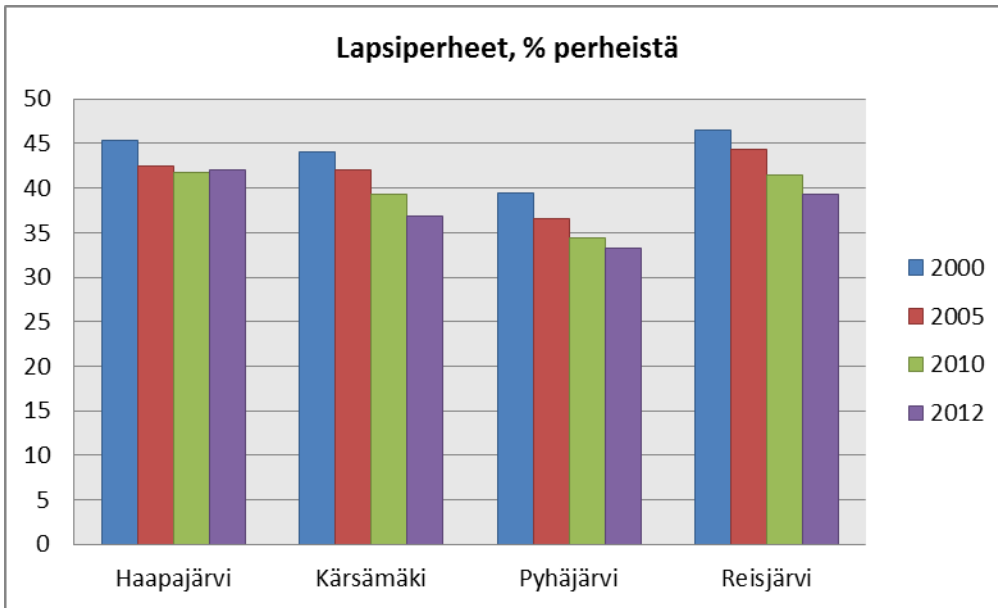
<http://www.kunnat.net/fi/asiantuntijapalvelut/soster/sosiaalipalvelut/lapset/lastensuojelu/lastensuojelusunnitelmät/Sivut/default.aspx>

Lisätietoja lastensuojelun valtakunnallisesta kehityssuunnasta mm. Sosiaali- ja terveysministeriön raportissa Toimiva lastensuojelu. Selvitystyöryhmän loppuraportti.

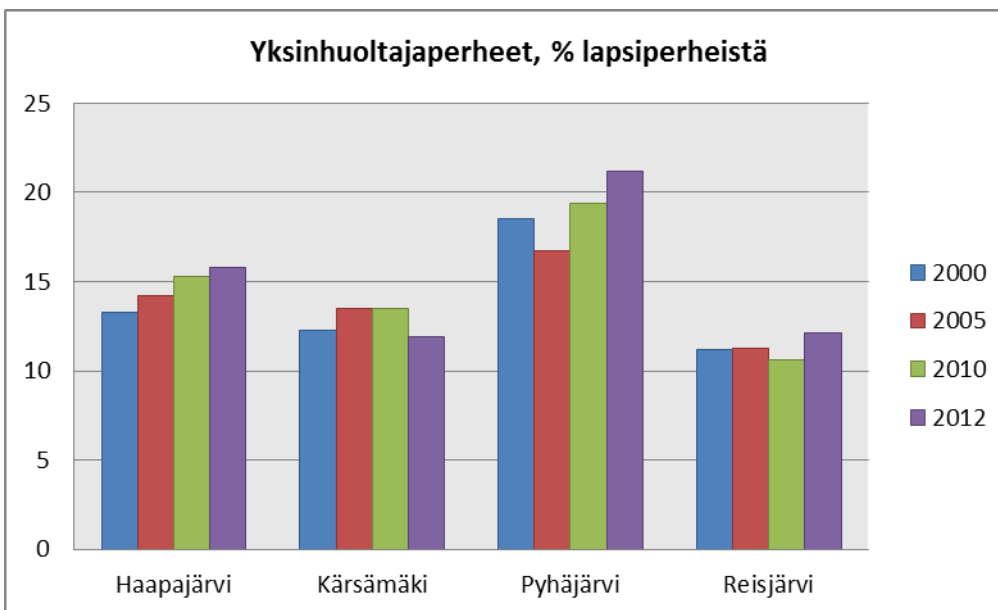
[http://www.stm.fi/c/document\\_library/get\\_file?folderId=6511574&name=DLFE-26809.pdf](http://www.stm.fi/c/document_library/get_file?folderId=6511574&name=DLFE-26809.pdf)



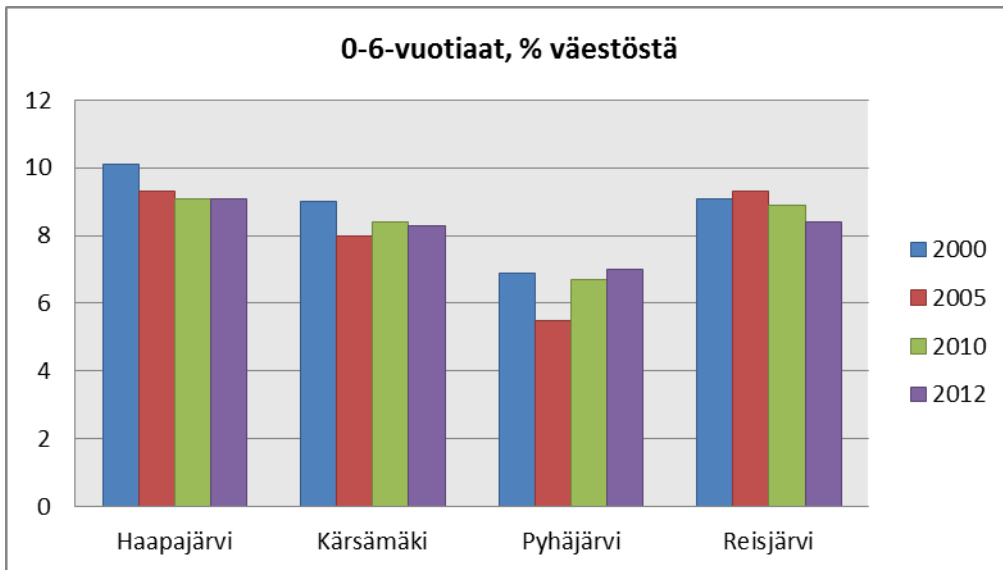
## LIITE 1



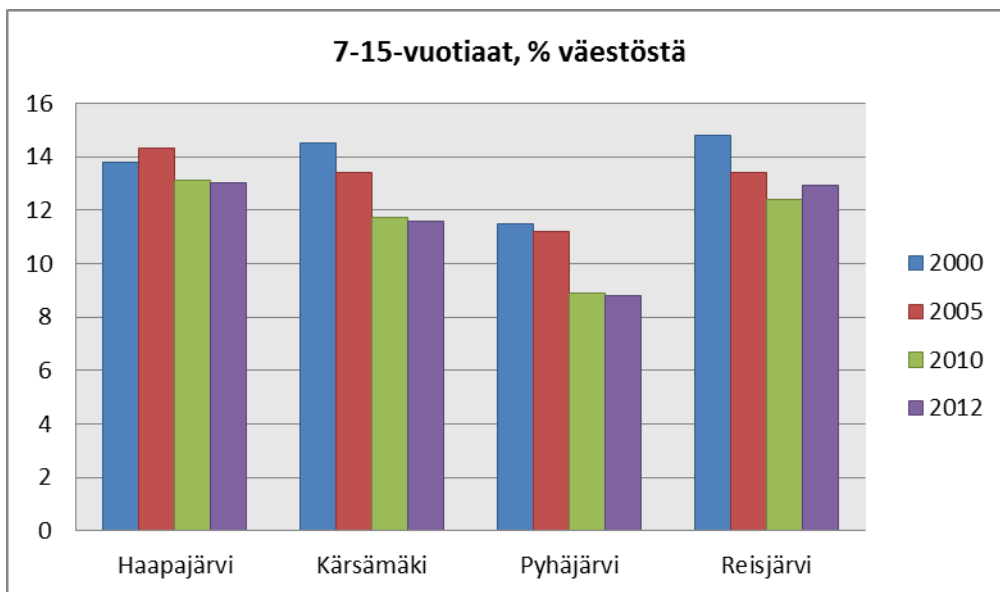
TAULUKKO 4. Lapsiperheiden osuus perheistä. SotkaNet



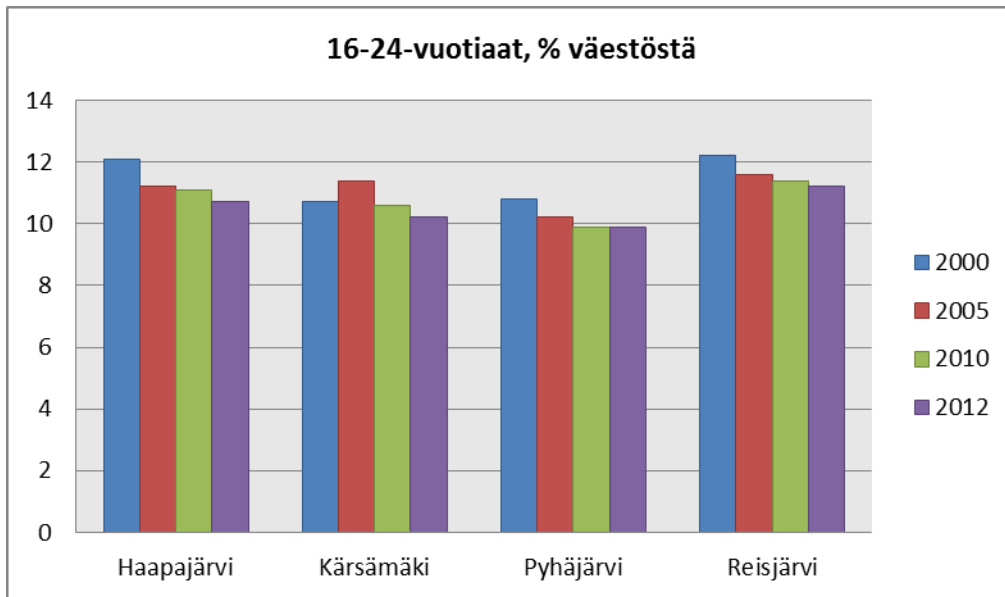
TAULUKKO 5. Yksinhuoltajaperheiden osuus lapsiperheistä. SotkaNet



**TAULUKKO 6. 0-6-vuotiaiden osuus väestöstä. Sotka.Net**



**TAULUKKO 7. 7-15-vuotiaiden osuus väestöstä. SotkaNet**



**TAULUKKO 8. 16-24-vuotiaiden osuus väestöstä. SotkaNet**